



AMBERT
LIVRADOIS
FOREZ



Rapport annuel d'activité 2023





SOMMAIRE

I • PORTRAIT DU TERRITOIRE ET ORGANISATION D'AMBERT LIVRADOIS FOREZ

p. 4/7

- >>> Le territoirep. 4
- >>> L'organisationp. 5
 - Les instances de décisionp. 5
 - Une organisation par pôlesp. 6
 - Les compétencesp. 7

II • UN TERRITOIRE AU SERVICE DE SES HABITANTS

p. 8/27

- >>> Culturep. 8/12
- >>> Sportp. 13
- >>> Tourismep. 14
- >>> Enfance / Jeunessep. 15/19
- >>> Mobilitép. 20
- >>> Espaces France Service et
Maisons de services au publicp. 21
- >>> Habitat et urbanismep. 22
- >>> Économiep. 23
- >>> Santép. 24
- >>> Solidaritép. 25
- >>> EHPADp. 26
- >>> Parcours logementp. 27
- >>> Portage de repasp. 27

III • UN TERRITOIRE ÉCO-RESPONSABLE

p. 28/31

- >>> Agriculture et forêtp. 28
- >>> Assainissement (SPANC)p. 29
- >>> Déchetsp. 30
- >>> Énergie et Développement
Durablep. 31

IV • UNE COMMUNAUTÉ DE COMMUNES STRUCTURÉE

p. 32/41

- >>> Accompagnement
des communesp. 32
- >>> Ressources humainesp. 35
- >>> Informatiquep. 36
- >>> Communicationp. 37
- >>> Patrimoine bâtip. 38
- >>> Finances, comptabilité
et commande publiquep. 39
- >>> Matériels / Parc autop. 40
- >>> Système d'Information
Géographique (SIG)p. 40
- >>> RGPDp. 41

V • BUDGET, RATIOS ET PRINCIPAUX INVESTISSEMENTS

p. 42/47

- >>> Budgetp. 42
- >>> Principaux investissementsp. 44
- >>> Indicateurs financiersp. 46

I PORTRAIT DU TERRITOIRE ET ORGANISATION D'AMBERT LIVRADOIS FOREZ

>>> LE TERRITOIRE



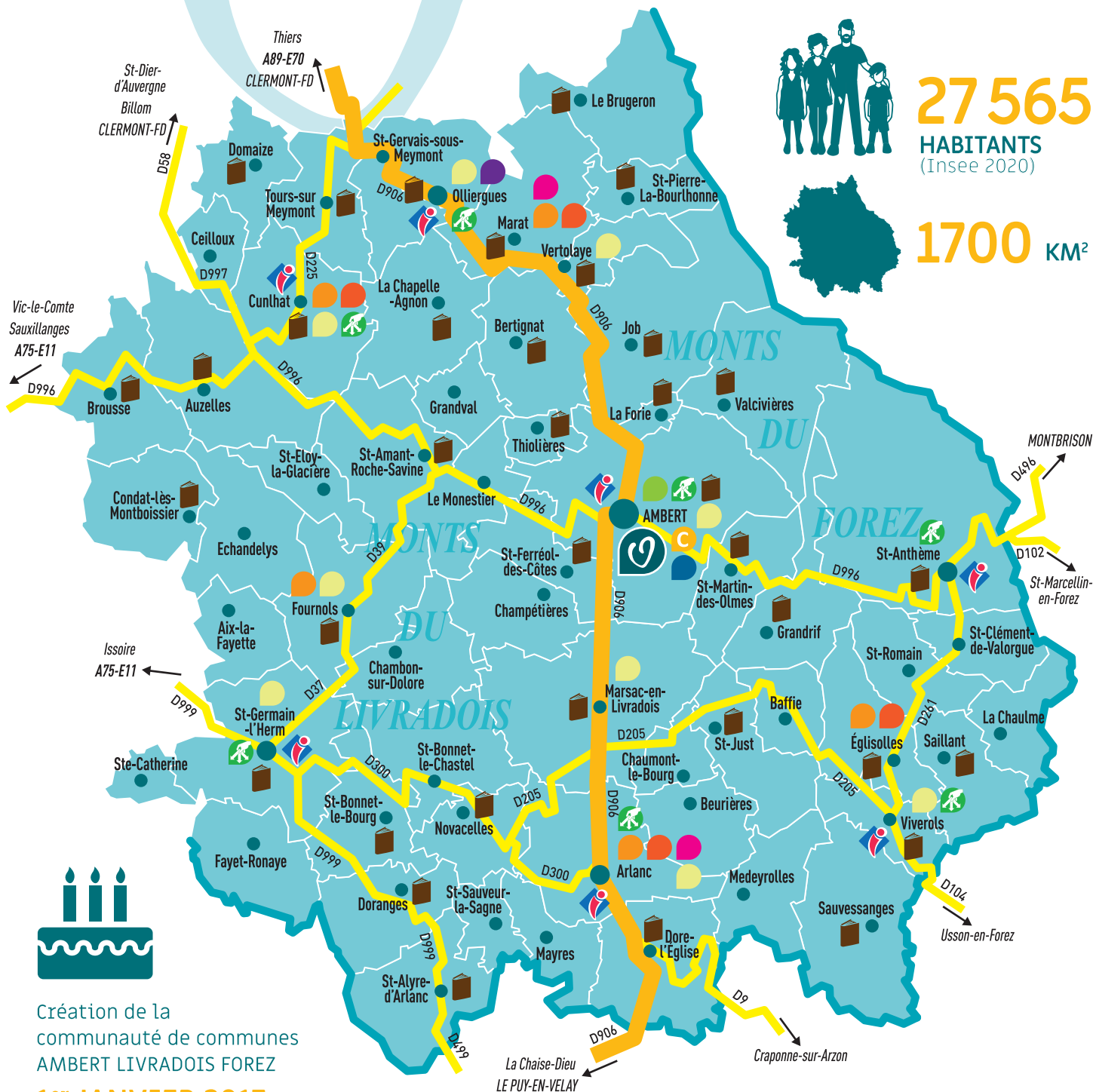
58
COMMUNES



27 565
HABITANTS
(Insee 2020)



1700 KM²



Création de la communauté de communes
AMBERT LIVRADOIS FOREZ

1^{er} JANVIER 2017

- Accueils de loisirs sans hébergement
- Relais petite enfance
- Multi accueils
- Activités de pleine nature
- Bureaux d'information touristique
- Maisons de services au public
- EHPAD
- Déchèteries
- Médiathèques / Points lecture
- SIÈGE ALF et ses 2 sites annexes
- Centre Intercommunal d'Action Sociale
- Piscine

>>> L'ORGANISATION



1. Les instances de décision

PRÉSIDENT

Daniel FORESTIER

8 VICE-PRÉSIDENTS

82 DÉLÉGUÉS COMMUNAUTAIRES
dont le président et les vice-président-es

21 COMMISSIONS

203 EMPLOIS PERMANENTS



EN 2023, LA COMMUNAUTÉ DE COMMUNES C'EST :

6 CONSEILS COMMUNAUTAIRES
ET **130** DÉLIBÉRATIONS

43 BUREAUX
ET **114** DÉCISIONS

LES COMMISSIONS THÉMATIQUES

> 21 commissions présidées par un vice-président, composées d'élus communautaires et municipaux. Elles sont des lieux de débat et d'écoute sur différents projets. Elles se réunissent en fonction de leurs actualités.

LE BUREAU COMMUNAUTAIRE

> Il est composé du président et des 8 vice-présidents. Il se réunit tous les mercredis après-midi de 14h à 17h pour orienter les décisions et proposer les dossiers au conseil communautaire.

LE CONSEIL COMMUNAUTAIRE

> 82 délégués communautaires issus des 58 communes. Réunion publique tous les 2 mois.



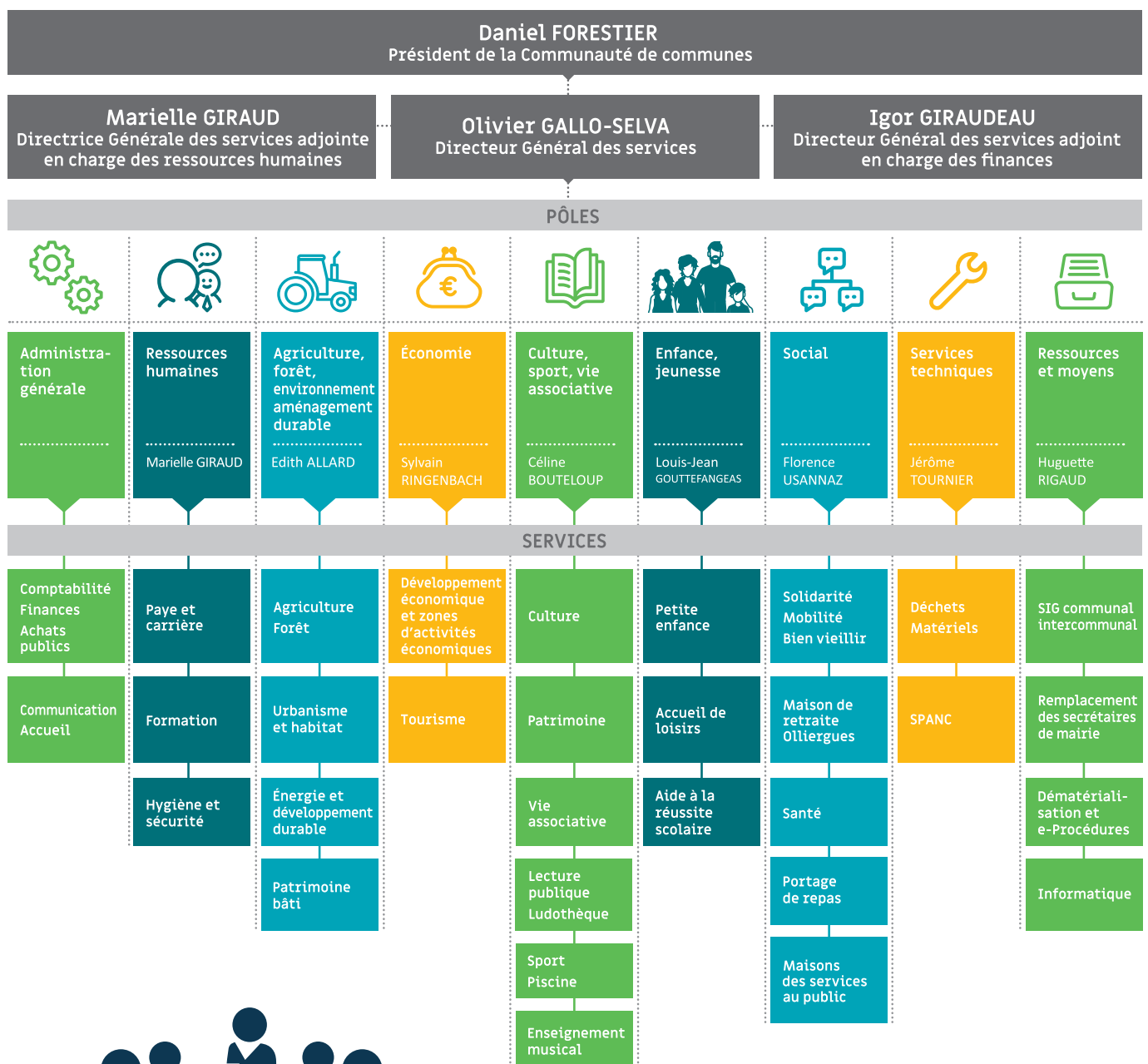
I PORTRAIT DU TERRITOIRE ET ORGANISATION D'AMBERT LIVRADOIS FOREZ

2. Une organisation par pôles

9 PÔLES

244 AGENTS*

- 191 AGENTS AU SERVICE DE LA POPULATION (enfance-jeunesse, personnes âgées, culture, santé, déchets, Maisons de services au public)
- 42 AGENTS SUR DES FONCTIONS SUPPORTS (accueil, comptabilité, direction, communication, ressources humaines, entretien des bâtiments et des véhicules, etc.)
- 15 AGENTS AU SERVICE DE TOUT OU PARTIE DES COMMUNES



* Certains agents sont comptabilisés 2 fois puisqu'ils exercent sur 2 postes.

3. Les compétences

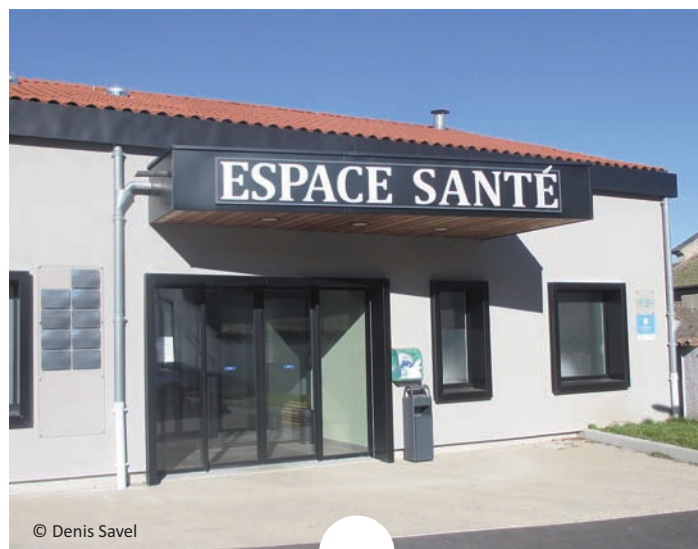
La communauté de communes Ambert Livradois Forez exerce de nombreuses compétences définies par ses statuts et adoptées en conseil communautaire.

LES COMPÉTENCES OBLIGATOIRES

- ✓ Aménagement de l'espace
- ✓ Développement économique et touristique
- ✓ Aires d'accueil des gens du voyage
- ✓ Collecte et traitement des déchets
- ✓ Compétence GEMAPI (Gestion des milieux aquatiques et prévention des inondations)

LES COMPÉTENCES OPTIONNELLES

- ✓ Protection et mise en valeur de l'environnement
- ✓ Politique du logement et du cadre de vie
- ✓ Création, aménagement et entretien de la voirie
- ✓ Construction, entretien et fonctionnement des équipements culturels et sportifs d'intérêt communautaire et des équipements de l'enseignement pré-élémentaire et élémentaire d'intérêt communautaire
- ✓ Action sociale d'intérêt communautaire
- ✓ Création et gestion des Maisons de services au public (MSAP)



LES COMPÉTENCES SUPPLÉMENTAIRES

- ✓ **Tourisme** : définition d'une politique touristique communautaire et mise en œuvre de projets de développement touristique ; création, rénovation et gestion d'hébergements touristiques (définis dans le cadre de la politique touristique communautaire), etc.
- ✓ **Enfance-jeunesse** : création et gestion des accueils de loisirs sans hébergement (ALSH), gestion des dispositifs périscolaires, création et gestion des relais petite enfance, création et gestion des Lieux d'Accueil Enfants-Parents (LAEP), création et gestion de micro-crèches, etc.
- ✓ **Politique culturelle, sportive et associative** : développement de la lecture publique, programmation culturelle pluridisciplinaire, valorisation du patrimoine, enseignement musical, soutien aux associations sportives et culturelles, etc.
- ✓ **Services à la population** : soutien à l'implantation d'infrastructures numériques, soutien aux projets de création de maisons de santé, amélioration du cadre de vie, etc.
- ✓ **Transport et fret** : élaboration d'un schéma local de gestion et de développement des transports collectifs, etc.
- ✓ **Éclairage public**
- ✓ **Assainissement non collectif**
- ✓ **Cadastre et système d'information géographique (SIG)**
- ✓ **Redevance annuelle du SDIS**
- ✓ **Gendarmerie** : les terrains et bâtiments à usage des brigades de gendarmeries de Saint-Amant-Roche-Savine et de Saint-Germain-l'Herm.
- ✓ **Santé** : suivi de l'offre de santé, soutien aux projets de création de maisons de santé, maillage du territoire avec une offre de soins organisée en réseau autour d'un pôle central de maisons de santé ; favoriser l'accueil des professionnel·les de santé, médicaux ou paramédicaux, etc.
- ✓ **Abattoir et atelier de découpe** : mise en place, aménagement et gestion d'un service public « abattoir et atelier de découpe » (compétence exercée depuis le 1^{er} janvier 2022).

II UN TERRITOIRE AU SERVICE DE SES HABITANTS

>>> CULTURE

SAISON CULTURELLE ET FESTIVAL



CHIFFRES CLÉS >>>

- > **2 651 spectateurs** (tout public) pour la saison culturelle « Par-ci, Par-là »
- > **1 378 spectateurs** pour le festival du Volcan du Montpeloux
- > **2 731 spectateurs** jeune public pour la saison culturelle « Par-ci, Par-là » et projets Éducation Artistique et Culturelle (EAC)
- > **21 communes** ont bénéficié et accueilli **5 projets EAC**

FAITS MARQUANTS 2023

Une convention de partenariat culturel avec les communes

L'année 2023 aura été marquée par la **réalisation d'une convention de partenariat culturel et d'une charte de coopération culturelle** entre Ambert Livradois Forez et les communes du territoire, votées en conseil communautaire le 14 juin 2023. Cette convention a été le fruit d'un travail en commun entre le service culture et une trentaine d'élus référents culture sur tout le territoire. Elle permettra de mettre en œuvre une véritable saison culturelle de territoire partagée et mutualisée.

L'Éducation Artistique et Culturelle plébiscitée

La convention territoriale d'Éducation Artistique et Culturelle signée en 2020 entre la Communauté de communes et ses partenaires institutionnels (État, Région, Département) a permis de réaliser **17 projets pluridisciplinaires de 2020 à 2023 au bénéfice de plus de 8 000 habitants du territoire**. Elle a permis à de nombreuses associations culturelles de participer à ces projets, et a fédéré artistes, associations, habitants, communes, services d'ALF autour de projets communs.

PERSPECTIVES 2024

Mise en œuvre d'une saison culturelle de territoire

Après la phase de construction de la convention en 2023, les communes signataires participeront pleinement à l'élaboration de **la saison culturelle de l'année 2024**, en collaboration avec les services d'ALF, afin de répondre au plus près aux besoins culturels des habitants du territoire.

Une deuxième convention territoriale d'Éducation Artistique et Culturelle

Forte du succès de la première convention, **une seconde convention sera finalisée en 2024 entre ALF et ses partenaires institutionnels** (État, Région, Département) afin de développer notamment l'offre culturelle en direction des jeunes, des familles et des personnes éloignées de la culture. Elle associera pleinement les communes à ses propositions, et fera une passerelle avec la programmation de la saison culturelle « Par-ci, Par-là » d'Ambert Livradois Forez.





CHIFFRES CLÉS >>>

- > 1 700 visiteurs accueillis pour *La fête de l'arbre*
- > + 30 % de participants pour les animations de médiation enfants et tout public



FAITS MARQUANTS 2023

Succès pour les animations de l'Encyclopédie Vivante des Techniques et Métiers et de l'Éducation Artistique et Culturelle

7 artistes et artisans ont été impliqués dans ce projet en faveur de l'Éducation Artistique et Culturelle. Les ateliers d'A. Fage, de J. Violon et d'O. Duchamp ont reçu **405 enfants (maternelle-CM2)**. Ceux de B. Lassale ont comptabilisé **194 enfants (maternelle et 6^e)** et ceux de C. Paquet, **350 collégiens (5^e et 4^e)**. *L'Essieu des mondes* a reçu quant à lui **36 apprentis du GRETA**. Enfin, 300 visiteurs se sont rendus à l'atelier vitrail et aux inaugurations des expositions. Soit un total de **1 285 personnes**.

La fête de l'arbre à Arlanc

La fête de l'arbre c'est une programmation de qualité avec 18 stands dont 9 artisans, 6 ateliers, 6 démonstrations, 3 expositions, 1 spectacle, 4 conférences avec comme invité d'honneur Thierry Thévenin, 1 apéro/bal trad. **1 700 visiteurs ont été comptabilisés sur les 2 jours**. Le public et les partenaires ont été très satisfaits et auraient envie de reconduire cet événement chaque année.



PERSPECTIVES 2024

Inventaire du petit patrimoine

L'objectif 2024 est de mettre à disposition des communes des **outils collaboratifs** pour faciliter la saisie des fiches.

Le Moulin de Piers

Le moulin sera remis en route avec un suivi technique, le changement des courroies et du voile de la bluterie. Une mise à disposition du moulin sera proposée pour des journées « mouture » à destination des producteurs locaux de céréales et des visites guidées seront programmées durant l'été avec la médiatrice du patrimoine.



II UN TERRITOIRE AU SERVICE DE SES HABITANTS

ENSEIGNEMENT MUSICAL



CHIFFRES CLÉS >>>

- > 248 élèves, dont 190 enfants, inscrits à l'école de musique intercommunale pour l'année 2023-2024
- > 20h de présence hebdomadaire des musiciens intervenants dans les écoles du territoire

FAITS MARQUANTS 2023

Une belle rentrée musicale

L'année musicale a bien débuté avec **un effectif en nette hausse**. Le projet « musique d'ensemble » a été une réussite dans toutes les antennes et sera renouvelé pour l'année à venir. Les interventions en milieu scolaire se maintiennent avec de nombreux spectacles lors des moments forts de l'année que sont Noël et juin.



PERSPECTIVES 2024

Des partenariats interservices

Les partenariats continuent à se mettre en place avec les différents services d'Ambert Livradois Forez et les institutions, notamment les maisons de retraite, les Relais Petite Enfance, les crèches du territoire, le foyer occupationnel, ainsi qu'avec les accueils de loisirs dans lesquels sont organisés des stages découverte de percussions africaines.

Zoom sur la vallée de l'Ance

L'année 2024 fera l'objet de la **réalisation d'un projet musical mis en place dans les 3 écoles du Regroupement Pédagogique Intercommunal** : Viverols, Saillant et Églisolles, en collaboration avec plusieurs artistes. **La création de chansons et la réalisation d'un spectacle unique** en juin 2024 seront au cœur du projet sur un site non moins unique : le volcan du Montpeloux.





CHIFFRES CLÉS >>>

> 93 052 emprunts

> 5 329 adhérents



FAITS MARQUANTS 2023

Le Mois de l'illustration jeunesse avec Julia Chausson, Sophie Bureau et Jeanette

Dans le cadre du *Mois de l'illustration jeunesse*, **trois illustratrices se sont passé le relais tout le mois de novembre sur le territoire** pour animer des ateliers et des conférences afin de faire découvrir l'illustration jeunesse contemporaine aux scolaires, aux familles et aux professionnels du livre et de la lecture. Au total, **300 participants** ont été comptabilisés.

Coût du projet : 8 000 € (subvention DRAC Contrat territoire Lecture).



PERSPECTIVES 2024

Les Kamicyclettes vont arriver !

Dans le cadre du *Contrat Territoire lecture*, les bibliothécaires vont expérimenter un nouvel outil d'animation : **3 vélos électriques équipés d'une remorque** qui transporte à l'intérieur, un petit théâtre de bois, permettant de raconter des histoires en plein air ou dans des endroits difficilement accessibles en voiture.

Coût du projet : 8 000 € (subvention DRAC Contrat territoire Lecture et AVELO).



II UN TERRITOIRE AU SERVICE DE SES HABITANTS

VIE ASSOCIATIVE



© Hannah Busing

CHIFFRES CLÉS >>>

- > **673 associations** sur le territoire ALF
- > **7 créations** d'associations
- > **6 000 €** de nouvelles structures (barnums) mises à disposition des associations

FAITS MARQUANTS 2023

Achat de matériel

Dans la continuité du recensement des besoins en matériel réalisé en 2022, un **achat de barnums** (2 tentes pliantes 18 m² et 9 tentes pliantes 9 m²) a été effectué et mis à la disposition des associations sur les secteurs d'Aranc et du Haut-Livradois.

Subventions : une nouvelle enveloppe

La nouvelle enveloppe de subventions « Vie Associative » de **10 000 €** a pu aider pour la **réalisation des projets de 6 associations** : 4 concernent des associations nouvellement créées, et 2 concernent des aides à des événements exceptionnels sur le territoire de la Communauté de communes.

PERSPECTIVES 2024

Équipement en matériel mutualisé

Un ou deux autres secteurs du territoire seront pourvus de nouveaux matériels pour le bon déroulement des projets associatifs.

Amélioration de la base de données des associations

En 2024, le service vie associative recherchera un logiciel pour **améliorer le recensement des associations** et le suivi de la vie associative sur le territoire.



© Le Cliché Auvergnat



CHIFFRES CLÉS >>>

- > 9 vélos à assistance électrique en location longue durée
- > 100 % : taux de location des vélos à assistance électrique longue durée
- > 57 000 entrées piscine
- > - 35 % : baisse de la consommation électrique à la piscine

FAITS MARQUANTS 2023

Amélioration énergétique à la piscine

Des travaux d'amélioration énergétique de la piscine intercommunale ont eu lieu au printemps 2023. Ils portaient sur la mise en place d'un système de relevé de consommation (type GTC) et sur des remplacements de réchauffeurs électriques par des systèmes plus performants (PAC et réseau bois). Ils ont permis de réduire les consommations électriques d'environ 35 % par mois par rapport à 2022. Un contrat de performance énergétique pour l'exploitation technique de la piscine a été négocié fin 2023 pour une mise en œuvre en 2024.

Lancement du service Location Longue Durée de Vélo à assistance électrique (VAE)

Un service de location longue durée de Vélo à Assistance Électrique (VAE) a été lancé cette année. Il permet à tout habitant d'Ambert Livradois Forez de pouvoir tester le vélo électrique pour ses déplacements du quotidien sur une période longue (1 mois ou 3 mois). Le service est doté de 9 vélos dont 1 vélo cargo et 1 long tail. Les retours sont unanimes sur la pertinence de ce service.

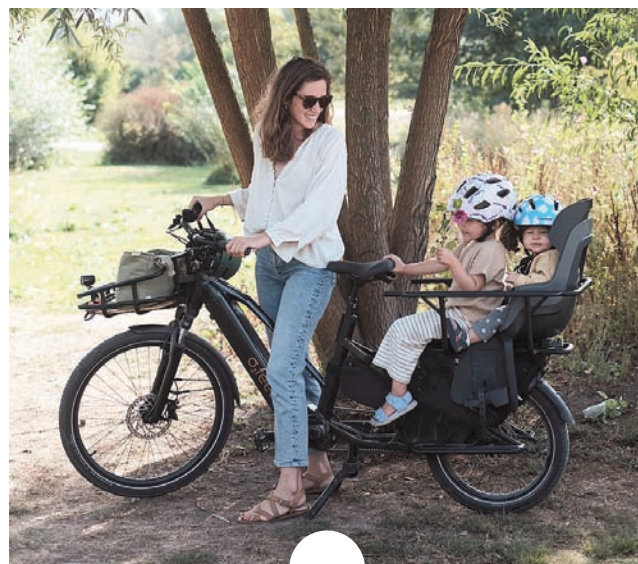
PERSPECTIVES 2024

Mise en œuvre du plan vélo

Dans le cadre du plan vélo, l'année 2024 verra le déploiement de 250 stationnements vélo sur tout le territoire communautaire. Il est également prévu d'accompagner les communes dans leurs projets d'aménagements.

Une étude photovoltaïque à la piscine

Afin de réduire la dépense d'électricité, une étude pour l'implantation de panneaux photovoltaïques en autoconsommation à la piscine est prévue en 2024.



II UN TERRITOIRE AU SERVICE DE SES HABITANTS



>>> TOURISME ET ACTIVITÉS DE PLEINE NATURE



CHIFFRES CLÉS >>>

- > 2 170 contacts à l'Office de tourisme d'Ambert en juillet-août et 1 400 à Saint-Anthème, accueillis par la Maison du tourisme
- > 4 200 randonneurs sur la vallée du Fossat
- > 3 700 randonneurs sur le Chemin des papetiers

FAITS MARQUANTS 2023

Un renouveau pour l'Office de tourisme

L'Office de tourisme d'Ambert a **déménagé dans un nouveau local rénové au 31 rue de la Fileterie** (ancien magasin « Janot et Monique »). Le bureau de Saint-Anthème a également bénéficié d'un **agrandissement** et de **travaux de rafraîchissement**.

Nouveaux topoguides de randonnées

Ambert Livradois Forez a complété son offre de randonnées pédestres en retravaillant **les topoguides de la Vallée de l'Ance et du Pays d'Olliergues**. Quelques nouveaux sentiers ont pu voir le jour, notamment sur Baffie et au Brugeron.

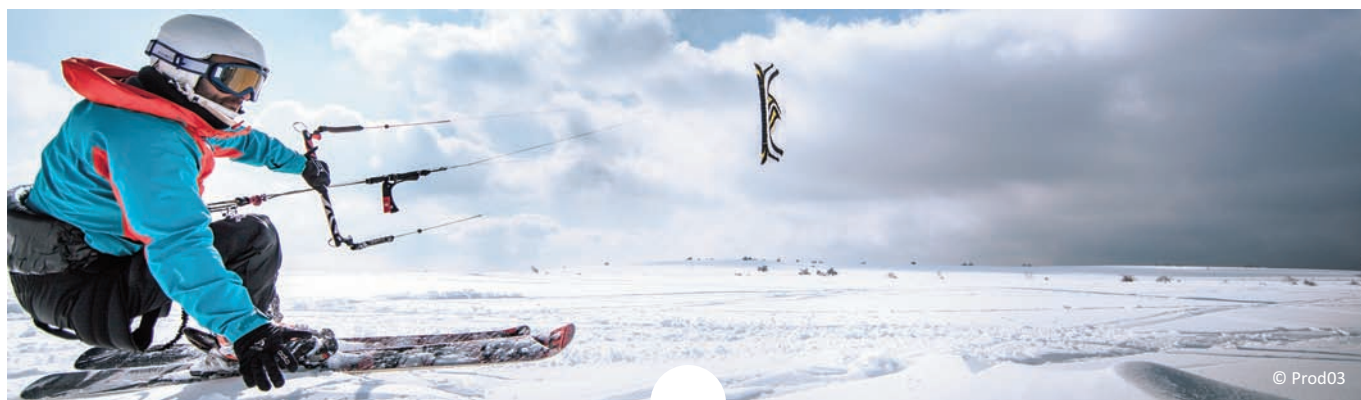
PERSPECTIVES 2024

Espace VTT « Grand Air »

L'Espace VTT s'agrandit sur le Haut-Livradois. **Ces nouveaux sentiers vont permettre à ce secteur de rejoindre le grand espace VTT « Grand Air »** qui réunit les espaces VTT-FFC de différents secteurs (Roanne, Vichy, Thiers, Ambert...). Une étude est en cours pour valoriser cet espace « Grand Air ».

Un schéma de développement touristique

À l'initiative du Parc naturel régional, le Livradois-Forez va se doter d'un schéma de développement touristique. Ambert Livradois Forez devrait ainsi disposer d'une feuille de route sur son territoire afin de **mieux cadrer les axes de développement touristique**.



ACCUEILS DE LOISIRS (ALSH)



CHIFFRES CLÉS >>>

- > 1 111 enfants accueillis
- > 4 enfants en situation de handicap accueillis
- > 40 enfants et jeunes ont participé aux séjours
- > + 31 % de fréquentation des ALSH

FAITS MARQUANTS 2023

Déménagement de l'accueil de loisirs d'Arlanc

L'ALSH d'Arlanc a quitté la Maison de l'Enfance pour s'installer dans les locaux de l'ancienne école privée Notre Dame, au 33 route nationale à Arlanc. Les locaux sont spacieux, pratiques et fonctionnels. Les espaces extérieurs sont attenants au bâtiment et sécurisés.

Le BAFA citoyen financé par la Communauté de communes

19 jeunes du territoire ont participé au dispositif BAFA citoyen. La première partie théorique a eu lieu en avril 2023, les stagiaires ont effectué leur stage pratique au sein des ALSH d'Ambert Livradois Forez durant l'été et les vacances d'automne 2023. La dernière partie du BAFA aura lieu en avril 2024. Ce dispositif va permettre aux ALSH d'avoir un vivier d'animateurs saisonniers.

Des séjours organisés

1 séjour pour les enfants 6-9 ans à Aubusson d'Auvergne et 2 séjours pour les jeunes de plus de 10 ans (un à Super Besse et l'autre à l'étang de Boisset) ont eu lieu durant l'été. Au total 40 jeunes ont participé à ces séjours. 2023 est marquée par un fort développement de l'activité avec 266 enfants accueillis en plus par le service, ce qui amène également des recettes supplémentaires (+ 18 000 €) pour le service.

PERSPECTIVES 2024

D'avantage d'activités pour les ados

En 2024, l'objectif est de développer l'offre d'activités à destination des ados, notamment pendant les vacances scolaires.

Des séjours dans tous les ALSH

Il s'agira de proposer au moins un séjour dans chaque accueil de loisirs. Les destinations se situent à moins de 2 heures de déplacement et permettent la découverte d'un lieu ou d'une activité. Il s'agit parfois pour les plus petits de la première nuitée hors du cocon familial. C'est donc un temps de vie important pour les enfants.



II UN TERRITOIRE AU SERVICE DE SES HABITANTS

LIEUX D'ACCUEIL ENFANTS-PARENTS



CHIFFRES CLÉS >>>

À AMBERT

> 650 participations
aux activités proposées

À ST-GERMAIN-L'HERM

> 192 participations
aux activités proposées

> 46 participations
aux portes ouvertes

FAITS MARQUANTS 2023

Une conférence avec Jean Epstein

Portée par l'association *Lilominots*, la conférence « être parent, tout un défi » du 1^{er} avril 2023, animée par Jean Epstein, a remporté un grand succès avec une centaine de participants. Ce fut également l'occasion de rassembler l'ensemble des acteurs de la petite enfance du territoire d'Ambert Livradois Forez pour construire cette action en direction des familles et des professionnels autour de la thématique de la parentalité.

Une hausse de la fréquentation à Saint-Germain-l'Herm

Après des débuts difficiles, le LAEP commence à être identifié par les familles, ce qui se traduit par une belle augmentation de la fréquentation (75 participations en 2022 contre 192 en 2023). Une matinée portes ouvertes a également remporté un grand succès avec 46 familles présentes.

Des écrans, mais pas que...

Le collectif parentalité rassemble plusieurs professionnels de l'enfance, de la culture et du social (Ambert Livradois Forez, Maison des Solidarités, associations...). En mai 2023, il a proposé aux familles du territoire, une journée au *Jardin pour la Terre* à Arlanc sur la thématique des écrans (supports innovants, prévention, alternatives...). Un succès malgré un temps maussade ! Plus de 80 personnes se sont retrouvées sur site autour des différentes animations et jeux prévus. Ce fut l'occasion pour les professionnels d'échanger sur les actions mises en place sur l'ensemble du territoire.

PERSPECTIVES 2024

Des nouvelles familles à Lilominots

Sur cette fin d'année 2023 de nombreuses nouvelles familles ont participé aux séances et aux ateliers enfants-parents. 2024 s'annonce prometteur en terme de fréquentation !

Le LAEP de Saint-Germain-l'Herm devient une itinérance du Relais Petite Enfance (RPE)

L'accueil des familles et des assistantes maternelles aura lieu les mêmes jours et mêmes créneaux horaires. Les propositions d'ateliers d'éveil, avec ponctuellement des intervenants, viendront enrichir l'offre au public. Il s'agit donc d'un changement d'appellation avec la réorganisation des Relais, mais le service est maintenu et conforté.





CHIFFRES CLÉS >>>

- > 53 enfants accueillis à Marat
- > 37 enfants accueillis à Arlanc
- > 11 enfants préinscrits à Saint-Anthème



FAITS MARQUANTS 2023

Les conseils de crèche

En 2023 ont eu lieu les premiers conseils de crèche sur les deux structures. L'objectif est de **renforcer le dialogue entre parents et professionnels** pour réfléchir ensemble sur la manière d'**améliorer l'accueil des enfants**.

Début des travaux pour la micro-crèche à Saint-Anthème

À la suite d'une réflexion motivée par une baisse du nombre d'assistantes maternelles sur le secteur de Saint-Anthème et ses alentours, Ambert Livradois Forez s'est prononcée sur la nécessité de **créer une micro-crèche pour répondre aux besoins des familles**. 2023 a donc été consacrée à une phase de travaux importante. Les locaux sont mis à disposition par la commune de Saint-Anthème au rez-de-chaussée du Foyer Logement (à côté de l'EHPAD) au 27 route de Saint-Clément.



PERSPECTIVES 2024

Un partenariat avec le service culture

En 2024, la culture s'invitera dans les crèches grâce à un travail en partenariat avec le service culture ! Marat accueillera la compagnie *La Libentère*. Elle partagera des temps dans la crèche et proposera le spectacle « Petits papiers dansés ». L'association *Passeur de mots* proposera des comptines et jeux de doigts sur plusieurs mois. Enfin, nous poursuivrons également les ateliers cirque, qui ont remporté un grand succès cette fin d'année. À Arlanc, trois ateliers d'éveil musical seront proposés par la compagnie *Konslediz* et auront pour finalité un spectacle qui aura lieu à la Maison de l'Enfance à Églisolles en partenariat avec le RPE (Relais Petite Enfance).

5 places d'accueil supplémentaires

Des travaux débuteront courant 2024, afin de **créer 5 places supplémentaires à la crèche à Arlanc**. L'objectif est de restructurer l'espace laissé libre par l'accueil de loisirs, et de traiter l'espace extérieur pour une meilleure utilisation par les enfants.

Ouverture de la micro-crèche à Saint-Anthème en avril 2024

Début 2024, la nouvelle équipe recrutée travaillera sur **les commandes de jeux et matériel, le projet d'établissement et les recrutements** seront finalisés pour une ouverture prévue fin du premier trimestre.

II UN TERRITOIRE AU SERVICE DE SES HABITANTS



RELAIS PETITE ENFANCE (RPE)



© Le Cliché Auvergnat

CHIFFRES CLÉS >>>

- > 69 assistantes maternelles (- 10 par rapport à 2022)
- > 236 agréments (contre 286 en 2022, soit 50 agréments en moins)

FAITS MARQUANTS 2023

Professionnalisation des assistantes maternelles

Les Relais Petite Enfance (RPE) ont proposé une **formation Sauveteur Secouriste du Travail (SST)** initiale (4 participations) et **SST recyclage** (23 participations). La formation « prendre soin de soi et éviter l'épuisement professionnel » (8 inscrits) n'a malheureusement pas pu avoir lieu faute de financement de l'organisme de formation.

PERSPECTIVES 2024

Réorganisation des Relais et guichet petite enfance

La réorganisation des RPE verra le jour début 2024. Le service se composera de 2 RPE, à Ambert et à Cunlhat avec des itinérances sur les communes d'Arlanc, d'Églisolles, de Marat et de Saint-Germain-l'Herm. **Ces guichets petite enfance apporteront aux familles un service plus complet**, leur permettant un meilleur accompagnement dans la recherche d'un mode d'accueil individuel ou collectif du jeune enfant (avec la possibilité de procéder à des préinscriptions dans n'importe quelle crèche du territoire).



© Prod03



CHIFFRES CLÉS >>>

- > 42 élèves inscrits en 2022-2023
- > 2 stages à destination des collégiens réalisés
- > 47 enseignants ont réservé du matériel pédagogique

FAITS MARQUANTS 2023

Projet « Être plus appliqués »

18 ateliers de « calligraphie japonaise » ont été réalisés sur l'ensemble des collèges du territoire. Les élèves ont découvert cette discipline qui demande de la concentration. Ils ont également pu en apprendre un peu plus sur la culture japonaise.

Projet « confiance en soi »

Plusieurs ateliers ont eu lieu en ce début d'année scolaire 2023-2024. Des ateliers de **découverte de la sophrologie** avec Irène Pierre, mais aussi des **ateliers yoga** avec Chloé Meunier. Deux familles ont déjà participé à ces ateliers. Ces participations sont valorisées dans le dispositif du CLAS (Contrat Local d'Accompagnement à la Scolarité) financé par la CAF.

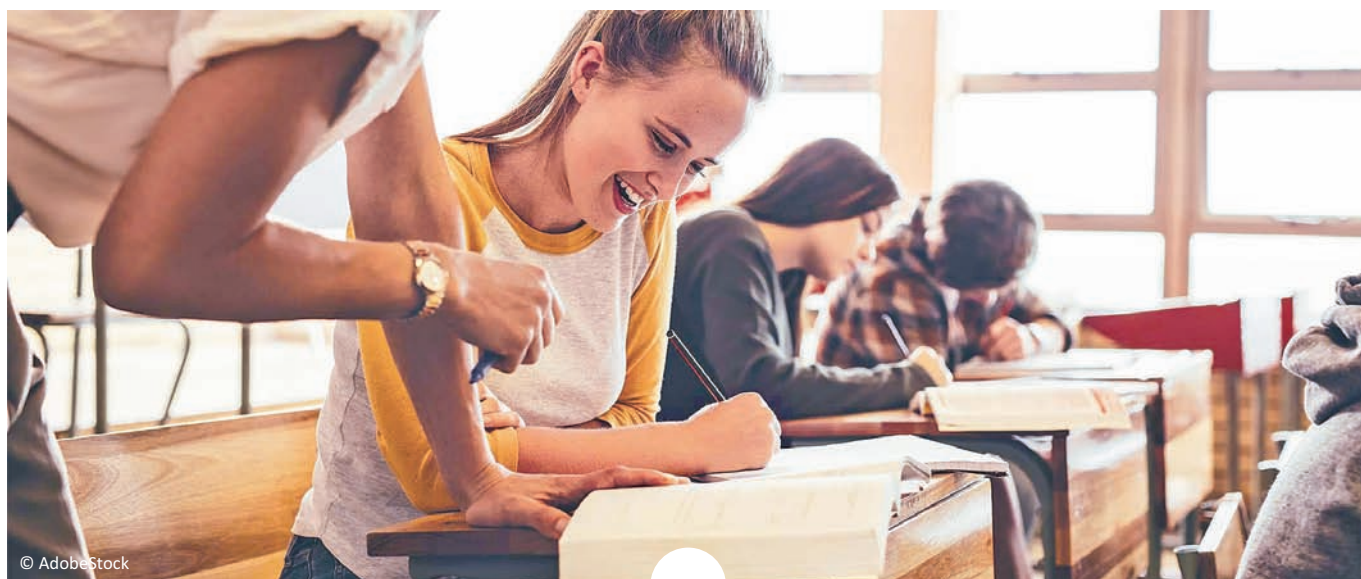
PERSPECTIVES 2024

Continuité du projet « confiance en soi »

Des ateliers « théâtre d'improvisation » avec Jérémie Franco sur l'année scolaire 2023-2024 auront lieu auprès des collégiens.

Stage à destination des lycéens

Ce stage sera réalisé en partenariat avec un intervenant en **théâtre d'improvisation** pour apprendre aux lycéens à gérer leur stress et prendre confiance en eux pour préparer les épreuves du bac.



© AdobeStock

II UN TERRITOIRE AU SERVICE DE SES HABITANTS

>>> MOBILITÉ



CHIFFRES CLÉS >>>

- > ALFàBUS : 11 lignes de transport en commun sur réservation
- > 58 communes desservies



FAITS MARQUANTS 2023

Création du service ALFàBUS

Les élus de la Communauté de communes ont été interrogés pour définir un nouveau service de transport en commun en début d'année 2023. Ainsi, **le service ALFàBUS a été créé en septembre 2023** avec le soutien financier du Conseil régional. Ce service de transport sur réservation pour tout public concerne l'ensemble des communes du territoire.



Mobilité solidaire

Grâce à une réponse d'appel à manifestation d'intérêt de l'État, l'association *Détours*, aidée par l'association *La Brèche*, a mené **un bon travail de concertation du territoire concernant la mobilité solidaire**. Ce travail a été ponctué par un séminaire ouvert à l'ensemble des acteurs locaux impliqués sur ce sujet le 28 septembre 2023.

PERSPECTIVES 2024

Évolution d'ALFàBUS

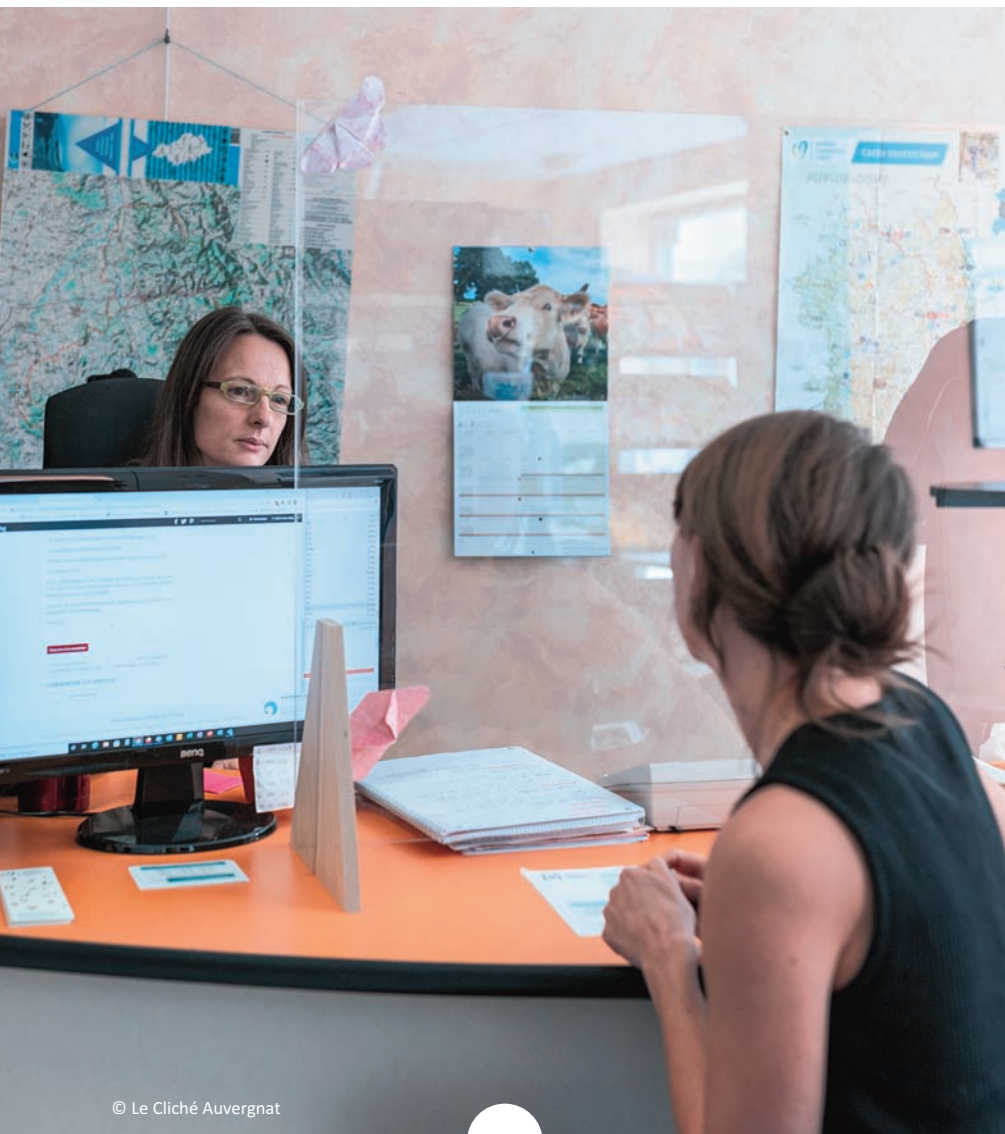
Après 6 mois de service, **une enquête de satisfaction circulera afin d'obtenir les commentaires des usagers**. La fréquentation, les arrêts et la destination des lignes seront réévalués en commission pour d'éventuelles évolutions du service.

Mobilité solidaire : un projet d'animation du covoiturage solidaire

Un **projet d'animation local du covoiturage solidaire** est à l'étude dans le cadre d'un transport d'utilité solidaire porté par une association du territoire. Ambert Livradois Forez est associée à la démarche depuis le départ. Si besoin, l'activation de la délégation de la « mobilité solidaire » sera demandée à la Région afin de pouvoir intervenir sur le sujet et mobiliser des financements régionaux.



© Le Cliché Auvergnat



CHIFFRES CLÉS >>>

- > **4 482 services** ont été rendus à l'Espace France Services de Cunlhat
- > **3 683 services** ont été rendus à l'Espace France Services de Viverols
- > **4 142 services** ont été rendus à l'Espace France Services multisites de la Dore (Olliergues, Vertolaye, Marsac-en-Livradois, Arlanc)
- > **382 services** ont été rendus à la Maison de Services de Fournols
- > **162 services** ont été rendus à la Maison de Services de St-Germain-l'Herm
- > **410 services** ont été rendus par le Service d'accompagnement à la démarche administrative d'Ambert

© Le Cliché Auvergnat

FAITS MARQUANTS 2023

Ouverture d'un point d'accueil à Ambert

Depuis juin, un nouveau point d'accueil de type Maison de Services fonctionne sur la ville d'Ambert. Ce **Service d'accompagnement à la démarche administrative** d'Ambert a une amplitude d'ouverture de deux jours et demi par semaine (lundi, mercredi, jeudi matin).

Une conseillère numérique France Services

Depuis le mois d'avril, une conseillère numérique de la Communauté de communes intervient dans les Espaces France Services d'Arlanc, de Cunlhat, d'Olliergues et de Viverols pour **dispenser des cours informatiques individuels et collectifs à destination de tous les habitants**. 366 accompagnements ont été réalisés pendant cette période.

PERSPECTIVES 2024

Développement du service d'accompagnement d'Ambert

En 2024, afin de répondre au mieux aux besoins des usagers, la Communauté de communes souhaite **étendre l'amplitude hebdomadaire d'ouverture du point d'accueil d'aide à la démarche administrative** d'Ambert.

Un réaménagement de l'accueil de l'Espace France Services de Cunlhat

Le nombre des usagers accueillis dans les Maisons de Services/ Espaces France services de la Communauté de communes ne cesse d'augmenter. Afin d'améliorer la qualité de l'accueil et de la prise en charge des administrés, **un réaménagement des locaux du rez-de-chaussée** (8, Grande Rue à Cunlhat) est prévu pour 2024.

II UN TERRITOIRE AU SERVICE DE SES HABITANTS

>>> HABITAT ET URBANISME



© Kevin Gourbeyre

CHIFFRES CLÉS >>>

- > 243 Déclarations d'Intention d'Aliéner (DIA) traitées
- > 37 019 € d'aides allouées dans le cadre du PIG 63
- > 53 159 € d'aides attribuées dans le cadre de l'OPAH-RU (Opération Programmée d'Amélioration de l'Habitat et de Renouvellement Urbain)

FAITS MARQUANTS 2023

Mise en œuvre du volet renouvellement urbain

Dans le cadre de l'OPAH-RU, les communes d'Ambert et de Cunlhat ont mis en œuvre le volet renouvellement urbain sur des îlots dégradés : l'îlot des Chazeaux pour Ambert et l'îlot Bas St-Jacques pour Cunlhat. Cette mise en œuvre s'effectue au travers de nombreux outils tels que la mise en place de procédures de restauration immobilière (ORI).

Petites Villes de Demain : la phase opérationnelle

La convention cadre du dispositif *Petites Villes de Demain* (PVD) a été signée en avril 2023 après quelques mois d'études pour les communes lauréates. La phase opérationnelle a débuté en fin d'année 2023 avec le projet sur l'ancienne école St-Joseph à Cunlhat. Le bâtiment va accueillir des logements pour les personnes âgées, les personnes de l'ESAT qui partent à la retraite et le relais petite enfance.

PERSPECTIVES 2024

Approbation des procédures des déclarations de projet

Ambert Livradois Forez a lancé plusieurs déclarations de projet sur son territoire afin de **mettre en compatibilité les documents d'urbanisme avec différents projets** : création d'une zone économique à Vertolaye, création de terrains familiaux à Ambert et création d'une nouvelle gendarmerie à Ambert.

Accompagnement des communes hors dispositifs

Ambert Livradois Forez souhaite accompagner les communes qui sont hors dispositifs (OPAH-RU et PVD). Pour ce faire, **une enveloppe budgétaire sera dédiée à cela**. L'objectif est d'accompagner, en lien avec l'atelier rural d'urbanisme, **les communes qui ont des projets de revitalisation de leurs centres-bourgs** via deux outils : une note d'opportunité renforcée et le financement d'études.





CHIFFRES CLÉS >>>

- > **10 ha** de foncier économique attendus avec les projets des zones d'activités des Barthes et de Cunlhat
- > **55 passages / jour** en moyenne à la station-service de Marat depuis son ouverture (12 mai) ; **60 passages / jour** sur Saint-Anthème

FAITS MARQUANTS 2023

Une stratégie de foncier économique

Fin novembre, Ambert Livradois Forez a adopté une stratégie « foncier à vocation économique » afin de **développer les disponibilités foncières pour les entreprises**. Cette stratégie repose sur **3 axes** : remobiliser les friches, requalifier les zones d'activités (ZA) existantes et étendre des ZA (Les Barthes, Cunlhat, etc.).

Ouverture de la station-service de Marat

En mai 2023, la Communauté de communes a complété le **réseau de stations-services de son territoire sur le secteur Nord**, en ouvrant un équipement à Marat, le long de la RD906. Le coût total de l'opération est de 452 000 € (subventionnée à hauteur de 70 %).

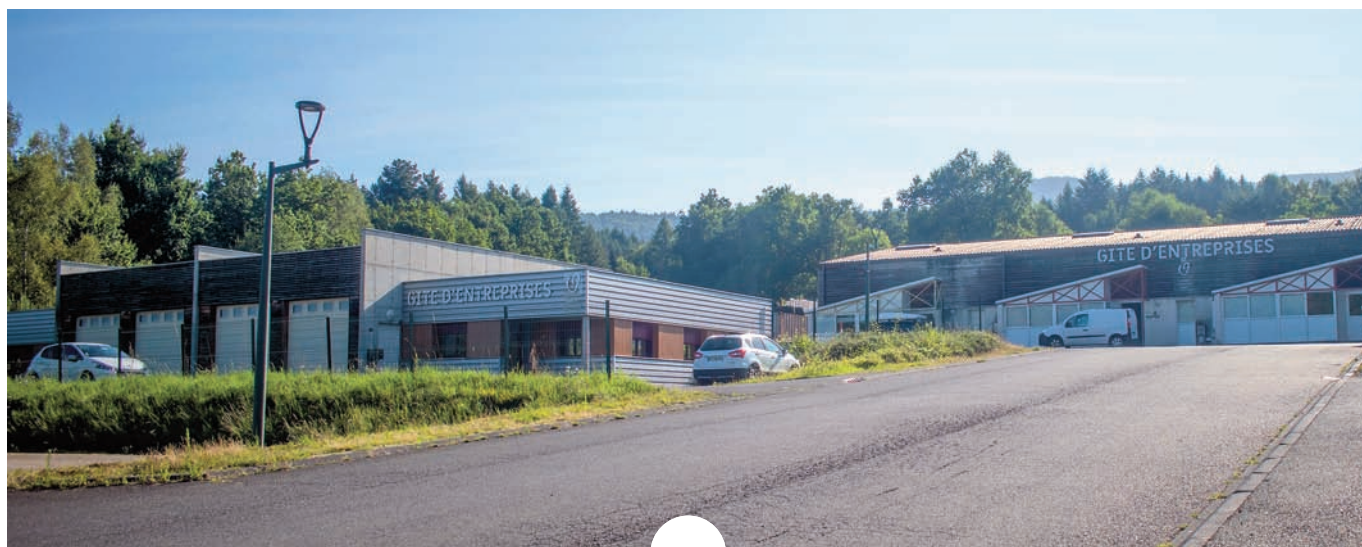
PERSPECTIVES 2024

Sécurisation de la Zone Industrielle (ZI) de la Masse

Des travaux sont prévus dans la zone industrielle de la Masse à Ambert, principale zone d'activités du territoire (40 entreprises, 700 emplois). **L'objectif principal est de sécuriser le carrefour** (croisement de l'avenue Michel Omerin et de la rue Marc Seguin) et travailler sur des points noirs de la ZI (les eaux usées notamment).

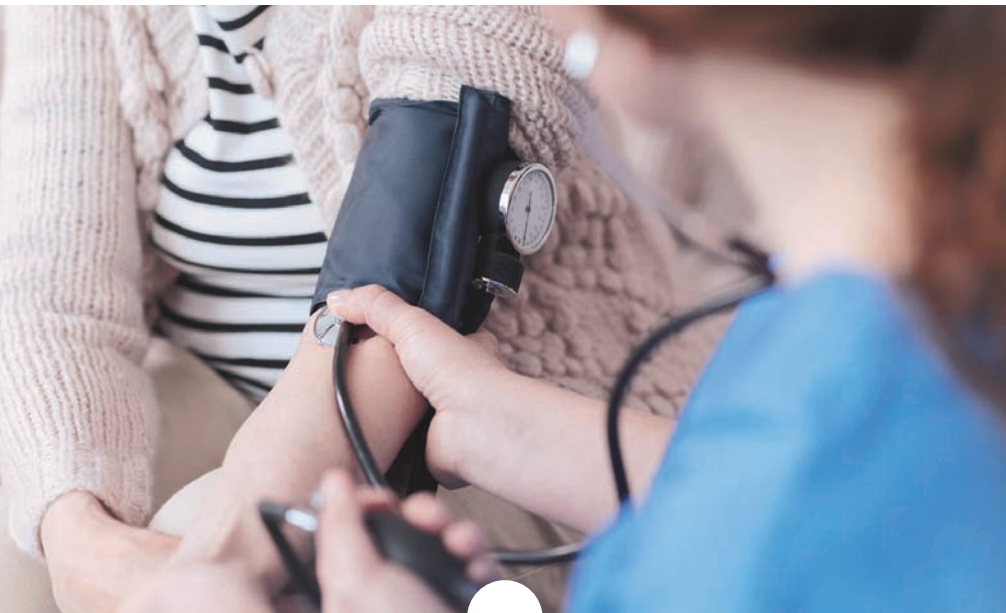
Développer l'immobilier d'entreprise

Une étude sur le secteur Vertolaye/Marat doit se mettre en place pour **envisager un nouvel immobilier d'entreprises** sur le secteur afin de répondre à des demandes.



II UN TERRITOIRE AU SERVICE DE SES HABITANTS

>>> SANTÉ



CHIFFRES CLÉS >>>

- > 25 actions accompagnées dans le cadre du Contrat Local de Santé (CLS)
- > Coût du CLS : 85 007 €/an



FAITS MARQUANTS 2023

Ouverture de la Maison de santé à Ambert

Depuis le printemps 2023, la Maison de santé pluriprofessionnelle accueille ses patients. Elle réunit médecins généralistes, cabinet infirmiers, cabinet de sages-femmes, permanences de spécialistes ainsi que le **Dispositif d'Appui à la Coordination du Puy-de-Dôme (DAC 63)**. Pour rappel, la Communauté de communes a versé une subvention de 231 457 €.

Centre de santé municipal à Olliergues

La Mairie d'Olliergues a ouvert son centre municipal de santé fin 2023 grâce à **deux médecins** qui remplissent un temps plein. **Une assistante, infirmière diplômée d'État**, a été recrutée. Et pour la prévention, c'est l'association *Asalée* qui assure une permanence chaque semaine. Pour rappel, la Communauté de communes a versé une subvention de 28 699,52 €.

PERSPECTIVES 2024

Contrat local de santé

Le contrat local de santé 2020-2023 est arrivé à son terme, il s'agit de le renouveler en définissant **les nouveaux objectifs pour la période 2023-2027**.

Vers une communauté de professionnels territoriaux de santé

Les professionnels de santé du territoire sont volontaires pour créer une Communauté de Professionnels Territoriaux de santé (CPTS). Il s'agira de participer à la construction de cette communauté afin d'**apporter une vision territoriale et sociale complémentaire**. En effet, ce type de projet orienté sur le soin doit aussi être cohérent avec la réalité du territoire et de ses habitants.



© Denis Savel

>>> SOLIDARITÉ

CHIFFRES CLÉS >>>

- > 281 colis alimentaires distribués
- > 3 877,40 kg de denrées sèches et produits d'hygiène récoltés lors de la collecte annuelle de la Banque Alimentaire (+ 661 kg par rapport à 2022)
- > 91 élections de domicile
- > 67 aides au montage de dossiers « Aide Sociale »
- > 46 aides au montage de dossiers « Téléassistance »
- > 17 873 € d'aides financières dont :
 - 8 703 € de bons alimentaires pour 104 foyers aidés
 - 2 168 € de bons carburant pour 52 foyers aidés
 - 3368 € d'aides liées à l'énergie pour 20 foyers aidés
- > 518 personnes accueillies lors des permanences et rendez-vous



FAITS MARQUANTS 2023

Campagnes de sensibilisation contre les violences conjugales

Dans la continuité des actions menées sur le territoire ALF, le CIAS, membre actif du REPROF, (REseau de PROtection des Femmes victimes de violence) a participé à deux campagnes de sensibilisation et d'information. Lors du *World festival d'Ambert*, le CIAS a tenu un stand de prévention. Le 25 novembre 2023, journée internationale de lutte contre les violences faites aux femmes, 30 000 sacs à pain présentant un « violentomètre » ainsi que les numéros des structures locales accompagnant les femmes victimes de violences, ont été distribués dans les 40 boulangeries et dépôts de pain du territoire.

Une mutuelle santé pour les plus précaires

Le travail concernant la mutuelle santé a été lancé en fin d'année. Un questionnaire a été distribué auprès de toutes les mairies d'ALF ainsi qu'auprès de tous les partenaires du CIAS. L'analyse des retours sera faite au cours du 1^{er} trimestre 2024.

PERSPECTIVES 2024

Des travaux et projets en faveur des gens du voyage

D'importants travaux sur l'aire d'accueil permanente des gens du voyage auront lieu : **construction d'un nouveau local de gestion, reprise de tous les réseaux électriques et d'assainissement.**

Selon les prescriptions du Schéma Départemental des Gens du Voyage 2023-2028, **un projet de terrains familiaux locatifs verra également le jour.** La construction du projet se fera en lien avec tous les élus, les partenaires et les gens du voyage pour l'achat du terrain, le montage des demandes de subventions, le suivi de chantier, etc.

Sensibilisation contre les violences intrafamiliales : REPROF

Depuis le Décret du 23 novembre 2021, **les enfants sont reconnus comme « victimes » à part entière lors des violences au sein du foyer.** Prendre des mesures pour les faire reculer reste indéniablement une priorité.

L'un des axes pour atteindre cet objectif est celui de la **prévention.** Un projet est mené auprès de tous les élèves de sixième du territoire d'Ambert Livradois Forez. Le REPROF, le planning familial et la troupe de théâtre *Bakakai* ont collaboré afin de mettre en œuvre une action de prévention en février et mars 2024.

Le REPROF sera présent sur le *World festival d'Ambert* pour la seconde année. Le service tiendra également un stand d'information et de prévention.

II UN TERRITOIRE AU SERVICE DE SES HABITANTS

>>> EHPAD



CHIFFRES CLÉS >>>

- > 99 % de taux d'occupation
- > 1 médecin coordonnateur recruté
- > 7 étudiants accueillis
- > 1 composteur installé

FAITS MARQUANTS 2023

Un programme d'animations

Les résidents de l'EHPAD ont pu bénéficier de diverses animations : **accueil de la chorale du collège d'Olliergues pour une représentation, projet « Part'age »** : rencontre intergénérationnelle autour de la lecture avec la crèche de Marat, **enregistrements pour une web radio** sur le thème du château de la Faye et ensuite sur les danses et chants folkloriques avec démonstrations, **participation à la semaine bleue, fabrication de beurre** dans le cadre du projet « À table ! mangeons bien, jetons moins » et un **repas à thème**.

Accueil des étudiants

L'ensemble de l'équipe a à cœur de transmettre son savoir. **Dans une démarche de transmission, nous avons accueilli 7 étudiants cette année** : un contrat d'apprentissage aide-soignant, un stagiaire de l'école d'aide-soignant, cinq étudiants en Bac Professionnel.

PERSPECTIVES 2024

Adhésion au projet numérique

L'EHPAD utilisera la messagerie sécurisée et transmettra des dossiers de liaison d'urgence pour **une meilleure fluidité des informations**.

Développer les partenariats bénévoles autour des activités d'animation

Les objectifs seront d'étoffer les projets d'animations et de construire de nouveaux partenariats afin de **proposer différentes activités aux résidents**.



>>> PARCOURS LOGEMENT



CHIFFRES CLÉS >>>

- > 25 personnes accueillies dans les logements gérés par le CIAS
- > 71 sollicitations pour une demande en rapport avec le logement

FAITS MARQUANTS 2023

Avril 2023, lancement du Parcours Logement

Le service Parcours Logement est le fruit d'une longue réflexion sur **les difficultés des ménages en situation de précarité dans leur accès au logement** et les réponses pouvant leur être apportées au niveau local.

L'accompagnement social

L'embauche en juin 2023 d'un **travailleur social** permet dorénavant d'accompagner les personnes dans leur parcours vers et dans le logement au plus proche de leurs besoins.

PERSPECTIVES 2024

Un renforcement du partenariat local

Il s'agira de **maintenir les liens existants avec les partenaires locaux** (Maison des Solidarités, Mairies, Mission locale...) de les élargir, de créer une synergie autour de la problématique « logement » pour **trouver des solutions en adéquation avec les besoins des personnes**.

De nouvelles offres de logements

Une réflexion sur l'élargissement de l'offre locative en direction des plus précaires devrait permettre de **concrétiser des projets comme la création d'un accueil plus collectif**, notamment pour les jeunes, mais aussi de sensibiliser les bailleurs privés.

>>> PORTAGE DE REPAS



© Le Cliché Auvergnat

CHIFFRES CLÉS >>>

- > 61 392 repas livrés
- > 7 tournées
- > 8 livreurs
- > 2 agents administratifs

FAITS MARQUANTS 2023

Des objectifs de service précisés

La nécessaire précision des objectifs du service a amené une réflexion sur différents axes. Sur l'aspect social, il apparaît nécessaire de **continuer à accompagner les ménages précaires**. L'axe environnemental conduit, quant à lui, à **une optimisation des tournées** grâce à des outils de cartographie. Enfin, pour un service plus efficient, une étude est menée à la fois sur le système informatique mais aussi sur la gestion du service par l'harmonisation des tarifs.

PERSPECTIVES 2024

Évolution des tarifs

Les objectifs du service visés en 2023, couplés à la conjoncture actuelle et l'inflation, conduisent à **étudier et mettre en place un tarif unique sur l'ensemble du territoire**. Par ailleurs, les outils utilisés permettront une gestion efficiente et optimale des coûts supportés par la collectivité tout en limitant les impacts sur le reste à charge des usagers.

III UN TERRITOIRE ÉCO-RESPONSABLE

>>> AGRICULTURE ET FORÊT



CHIFFRES CLÉS >>>

- > **175 enfants** sensibilisés à l'agriculture et l'alimentation locale dans le cadre du projet « À table ! Mangeons bien, jetons moins »
- > **27 établissements** de restauration collective accompagnés individuellement
- > **75 participants** à la conférence sur la biodiversité alliée de la gestion forestière dans le cadre de *la Fête de l'arbre*

FAITS MARQUANTS 2023

Des travaux de rénovation pour l'abattoir

Un programme global de travaux de modernisation et de mise aux normes a été défini afin d'**offrir aux usagers et aux agents un outil adapté, raisonné et fonctionnel** (en partenariat avec la régie de l'abattoir et le service Patrimoine bâti). La réalisation des travaux est prévue en 2024.

Des travaux de desserte forestière dans la vallée de l'Ance

4,3 km de pistes et routes forestières ainsi que 4 places de dépôt ont été aménagées sur les communes de Saillant, Saint-Romain et La Chaulme.

PERSPECTIVES 2024

Approvisionnement des cantines en produits locaux

Dans le cadre du projet « À table ! Mangeons bien, jetons moins », une réflexion est lancée en vue de **mettre en place une plateforme logistique décentralisée** sur Ambert permettant de faciliter les livraisons de produits aux cuisiniers.

Entretien pluriannuel de la desserte forestière

Avec plus de **110 km de voiries intercommunales**, une planification de leur entretien sera mise en place sur les 5 prochaines années en partenariat avec le Conseil départemental du Puy-de-Dôme.



>>> ASSAINISSEMENT (SPANC)



CHIFFRES CLÉS >>>

- > 220 diagnostics assainissements individuels réalisés dans le cadre d'une vente immobilière
- > Fin des tournées de vidange de fosses
- > 151 installations d'assainissements individuels neuves contre 149 en 2022

FAITS MARQUANTS 2023

Fin des contrôles diagnostics sur les installations points noirs

De 2013 à 2023, le SPANC a travaillé sur l'ensemble des communes d'ALF pour reconstruire les installations classées « points noirs » (polluantes) afin d'inciter les propriétaires à réhabiliter leur assainissement et ainsi éliminer les dangers pour la santé des personnes et les risques avérés de pollution de l'environnement.



PERSPECTIVES 2024

Contrôles périodiques

Sur l'année 2024, les agents seront sur les communes de Dore-l'Église, Saint-Sauveur-la-Sagne, Novacelles et Doranges, pour réaliser les contrôles des assainissements individuels sur toutes les installations (sauf installations neuves de moins de 4 ans).

Poursuite des installations neuves

Le suivi de projet d'installations neuves se poursuivra : réhabilitation et permis de construire (conception et réalisation). Il s'agira également de relancer les anciens dossiers restés en attente.

Évolution des tarifs

En 2024, les tarifs du service évolueront, il faudra compter :

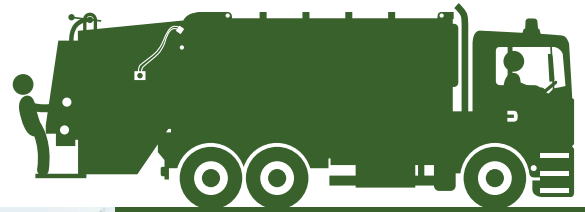
- 100 € pour le contrôle périodique
- 200 € pour la conception s'il n'y a pas l'intervention d'un bureau d'études pour la conception d'une installation neuve
- 200 € pour le diagnostic de vente

Depuis 2022, le pôle technique travaille sur la prise de compétence eau et assainissement prévue pour le 1^{er} janvier 2026. Un travail qui est accompagné par un bureau d'études et auquel sont associés régulièrement les élus des communes. En 2024, des réunions sectorielles seront organisées et des scénarios de transfert de compétence seront proposés.



III UN TERRITOIRE ÉCO-RESPONSABLE

>>> DÉCHETS



CHIFFRES CLÉS >>>

- > 555 tonnes d'emballages triés en plus
- > 804 tonnes d'ordures ménagères incinérées en moins
- > 78 sites de compostage collectifs en fonctionnement dans les bourgs

FAITS MARQUANTS 2023

Moins d'ordures, plus de tri

La mise en place de la collecte alternée et l'installation des bacs jaunes en 2022 dans tous les villages a porté immédiatement ses fruits en 2023. **804 tonnes d'ordures ménagères ont été collectées en moins (tri et compostage)** et nous avons collecté 555 tonnes d'emballages en plus.

Des animations pour préparer l'avenir

Informé, formé, sensibilisé. L'équipe « prévention des déchets » est intervenue dans les écoles et a organisé **plus de 100 animations grand public** (ateliers, stands, ...) pour sensibiliser **2 287 usagers** du territoire (petits et grands). Les services Déchets et Énergie et développement durable ont organisé *Respire ! La fête d'Ambert Livradois Forez* qui a eu lieu les 23 et 24 septembre.

PERSPECTIVES 2024

Objectif zéro déchet alimentaire dans les poubelles

Dès le **1^{er} janvier 2024 plus aucun déchet alimentaire ne devra être jeté dans la poubelle des ordures ménagères.** L'ensemble des équipements mis à disposition des usagers depuis plusieurs années (composteurs collectifs, mise à disposition de composteurs individuels) **doit permettre à chacun de répondre à cette obligation.** De nouveaux composteurs et certains ajustements seront encore nécessaires afin de pouvoir répondre aux attentes de chacun.

De nouvelles filières de tri en déchetterie

Objectif « **plus de tri pour plus de recyclage** ». Pour maîtriser le coût des déchets, **de nouvelles filières vont apparaître début 2024 dans nos déchetteries** : les jeux et jouets, les articles de bricolage et jardin, les articles de sports et de loisirs, etc. Tous les objets rentrant dans ces catégories n'iront plus dans la benne des « non recyclables ». Une bonne nouvelle pour la planète et pour notre porte-monnaie.





CHIFFRES CLÉS >>>

Aide à l'achat de VAE

- > 67 dossiers reçus
- > 47 dossiers éligibles
- > 12 150 € de subventions versées aux particuliers

Bilan COT Chaleur Livradois Forez

- > 208 272,32 € d'aides ADEME pour la conversion de 13 chaudières
- > 24 154 € pour 4 études
- > 11 communes concernées

FAITS MARQUANTS 2023

Respire ! La fête d'Ambert Livradois Forez

La première édition de cet événement interservices a été une réussite ! Le programme varié et adapté pour tous a permis d'accueillir **1 500 personnes sur le site de la Scierie** à Ambert. Rendez-vous pour la prochaine édition en 2025 !

Des installations photovoltaïques en toitures publiques

Solaire Dôme a été lancée sur le territoire avec le soutien de notre partenaire technique, l'ADUHME, afin d'**installer des centrales photovoltaïques de 9 kWc en toitures de nos bâtiments publics**. 17 communes se sont engagées auprès d'Ambert Livradois Forez pour 31 toitures. Les premières réalisations verront le jour en 2024.

PERSPECTIVES 2024

Une aide à l'achat de récupérateurs d'eau de pluie

L'idée est, comme pour l'aide à l'achat de VAE, d'encourager les particuliers à **se doter de récupérateurs d'eau de pluie** dans un contexte tendu.

Vers un nouveau marché avec les communes

Les services énergie et habitat proposent d'accompagner les communes dans un marché groupé pour **réaliser des diagnostics de performance énergétique du parc de logements** afin de se mettre en conformité avec les nouvelles réglementations.

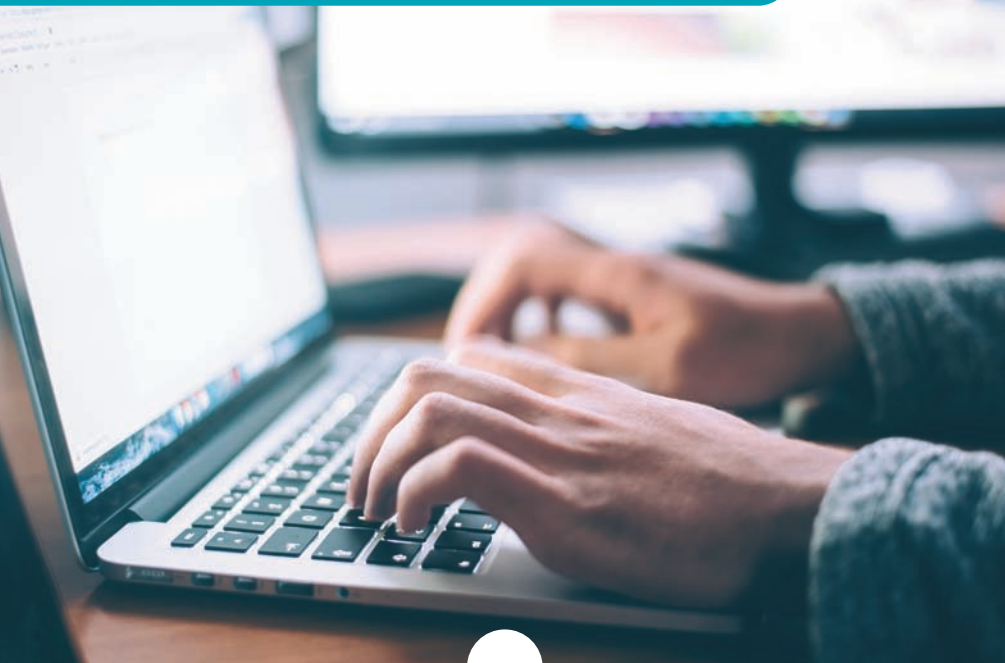


IV UNE COMMUNAUTÉ DE COMMUNES STRUCTURÉE



>>> ACCOMPAGNEMENT DES COMMUNES

ASSISTANCE LOGICIELS DE GESTION



CHIFFRES CLÉS >>>

> 55 communes
+ 11 EPCI adhérents

> 16 communes
en mode hébergé



FAITS MARQUANTS 2023

Deux nouvelles adhésions au service

Domaize et Ceilloux ont adhéré en 2023 au service pour l'assistance aux logiciels de gestion. Pour que ces communes soient opérationnelles pour janvier 2024, le travail consistait à migrer et à paramétrer l'ensemble de leurs données sur les nouveaux logiciels de gestion. Un accompagnement de plusieurs jours a été nécessaire pour leur expliquer les fonctionnalités des logiciels métier et les former dans leur travail au quotidien (les différentes étapes de l'exécution budgétaire, le traitement de la paie, etc.).

Nouvelle norme comptable M57

La M57 a été mise en place pour l'ensemble des Collectivités en remplacement de la Norme M14. Ce nouveau plan comptable a permis aux collectivités de travailler sur leur patrimoine, de maîtriser la gestion des immobilisations et la transmission de l'inventaire à la DGFiP.

PERSPECTIVES 2024

Nouveau défi en paie : la mise en place de la DSN événementielle

Après la Déclaration Sociale Nominative (DSN) mensuelle, la mission est de préparer les collectivités à la deuxième étape : la mise en place de la DSN événementielle. Cette nouvelle DSN va permettre de signaler les arrêts de travail et ainsi de déclencher le paiement de certaines prestations auprès d'organismes sociaux, se substituant à l'attestation de salaire pour le versement des indemnités journalières. Le but est de former les collectivités sur les différentes étapes de ce dispositif (gestion des absences) pour faciliter sa mise en place.

Développer le mode hébergé pour plus de sécurité et de simplicité

Face aux cyberattaques, il est urgent de mieux sécuriser les données de gestion des collectivités. La solution hébergée permet de sécuriser les données (plus de sauvegardes, de mises à jour sur site), d'avoir accès à l'ensemble de la gamme de logiciels, et d'accéder aux logiciels depuis n'importe quel lieu de travail, en télétravail.





CHIFFRES CLÉS >>>

- > **1 agent** à temps plein
- > Plus de **1 100 heures** de missions
- > **15 mairies** ont bénéficié du service
- > Mise en place d'une GED pour **10 communes**
- > Sauvegarde externalisée des données pour **30 communes**

© Prod03

FAITS MARQUANTS 2023

Accompagnement des mairies pour la mise en place de la gestion électronique des documents

Un système informatique de gestion électronique des documents (GED) a été présenté aux communes et syndicats afin de leur apporter **une solution de maîtrise des documents et des dossiers plus simple**. Le service a donc accompagné certaines d'entre elles à la mise en place de cet outil.

Mise en place de la sauvegarde externalisée des données

Il a été proposé **une solution hébergée automatisée, simple et rapide** pour répondre aux besoins des collectivités en matière de sauvegarde des données afin d'assurer une sécurité et une confidentialité des données.

PERSPECTIVES 2024

Réflexion sur la réalisation de fiches procédures

L'ambition est de **rédiger des fiches précises et techniques** en vue de les mettre à disposition de l'ensemble des collectivités pour faciliter et guider le travail des secrétaires.

Poursuite des missions de remplacement et de renfort des secrétaires de mairie

Si en 2023 les missions ont été nombreuses sur tout le territoire d'Ambert Livradois Forez, en 2024 **le service de remplacement souhaite encore plus accompagner les secrétaires de mairie** et donc poursuivre le travail de collaboration.



© Prod03

E-PROCÉDURES ET DÉMATÉRIALISATION



CHIFFRES CLÉS >>>

- > 71 collectivités
- > 59 avis de publicité publiés pour les marchés publics



FAITS MARQUANTS 2023

Renouvellement des certificats

Le service a procédé au **renouvellement de 71 certificats de signatures électroniques aux normes européennes** (Eurodacio qualifié eIDAS) pour les élus et les agents des collectivités désignés par l'autorité territoriale, et concernant la dématérialisation des actes soumis au contrôle de légalité (délibérations, documents budgétaires) ou pour tout autre signature dématérialisée. Concrètement, le service délivre les nouveaux certificats en face à face, installe les pilotes sur les postes informatiques nécessitant l'utilisation des signatures électroniques et appaire les certificats sur la **plateforme ACTES**.

Cette mission consiste à **assister les secrétaires de mairie dans la constitution du dossier administratif** via la plateforme dédiée à Ambert Livradois Forez.

La **formation « Autorité d'Enregistrement Déléguée »** pour l'agente de la Communauté de communes, auprès de l'autorité de certification Chambersign France, a été renouvelée, ce qui permet à Ambert Livradois Forez de **délivrer les certificats de signatures**.

PERSPECTIVES 2024

Transmission des marchés publics dématérialisés

L'objectif est de former les agents des collectivités pour **dématérialiser les marchés publics afin de les transmettre au contrôle de légalité** via la plateforme ACTES. Actuellement, ils sont transmis sous format papier.





CHIFFRES CLÉS >>>

- > En moyenne **244 agents** tous statuts confondus
- > **71 %** titulaires et **29 %** contractuels
- > **67 %** de femmes et **33 %** d'hommes

FAITS MARQUANTS 2023

Mise en place du Comité Social Territorial (CST)

Comme le prévoit la loi, le **CST s'est substitué au comité technique et au CHSCT** (comité d'hygiène, de sécurité et des conditions de travail). À défaut de liste syndicale aux élections professionnelles, **des représentants du personnel ont été tirés au sort** et siègent désormais au sein de cette nouvelle instance pour **faire valoir les intérêts de l'ensemble des agents** de la communauté de communes et du CIAS.

Dématérialisation de l'information RH

Depuis la fin de l'année 2023 **les documents RH sont dématérialisés et accessibles à tous** via l'intranet.

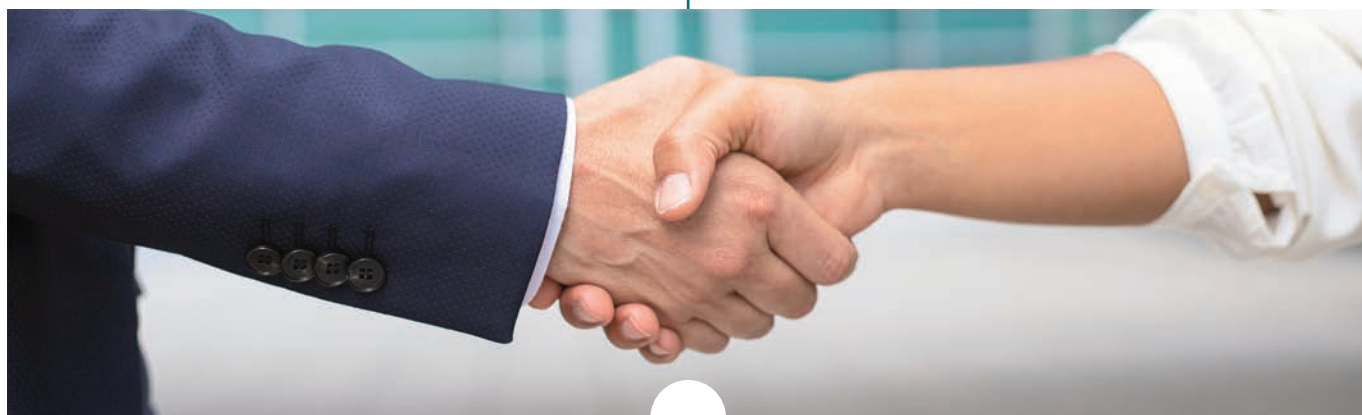
PERSPECTIVES 2024

Participation au forum des métiers territoriaux

Afin de **faire découvrir la diversité et la richesse des métiers de la Fonction Publique Territoriale** et contribuer à favoriser son attractivité, Ambert Livradois Forez participera au forum des métiers territoriaux.

Accompagnement RH du transfert des compétences eau et assainissement

Le pôle RH accompagnera le pôle technique sur le volet ressources humaines **dans le cadre de la prise de compétence eau et assainissement** qui sera effective en 2026.





>>> INFORMATIQUE



CHIFFRES CLÉS >>>

- > 28 sites en cours de migrations téléphonie et internet
- > Seulement 2 PC portables en panne et non réparables



FAITS MARQUANTS 2023

Migration de la téléphonie mobile

Les forfaits de téléphonie mobile étaient très disparates, pour certains hors d'âge et pour d'autres, hors de prix et parfois les deux. **En adhérant à une centrale d'achat, la collectivité a pu baisser les coûts de manière significative (quasiment divisés par 2) tout en offrant une meilleure qualité aux agents** (Voix/SMS/MMS illimités, 5 Go de données) et en créant 20 nouvelles lignes.

Migration internet et téléphonie fixe

En 2023, le projet de migration des liaisons internet (**passage à la fibre dès que possible, sécurisation de l'accès internet et du télétravail**) a débuté. Également, le service a préparé la migration de la téléphonie fixe (numéro lié à un agent, usage possible en télétravail sans renvoi d'appel, ni d'appel depuis un numéro personnel).

PERSPECTIVES 2024

Migration et sécurisation de la messagerie

La messagerie actuelle migrera sur Office 365 (plus de fonctionnalité et de stabilité). Un antispam/antivirus/anti phishing, sera aussi installé.

Fin de la migration de la téléphonie

Les nouveaux équipements de téléphonie seront installés. Cela nécessitera un accompagnement des agents. Le service informatique collectera les nouveaux besoins (formation, matériel, etc.) et répondra, si possible, à ces besoins.



>>> COMMUNICATION

CHIFFRES CLÉS >>>

- > **84 556 connexions** sur le site internet (pages vues)
- > **5 300 abonnés** à la page Facebook Ambert Livradois Forez
- > **2 600 abonnés** à la page Pep's Ambert Livradois Forez
- > **1 665 abonnés** sur Instagram
- > **339 abonnés** sur LinkedIn
- > **365 affiches et dépliants** réalisés en interne
- > **30 communiqués** de presse et infos presse transmis
- > **15 projets de communication** portés conjointement avec les services : Bio déchets, Ambert Job, « À Table ! Mangeons bien, jetons moins », Championnat du monde de Trial, Championnat de France des Rallyes, « Respire ! La fête d'Ambert Livradois Forez », La fête de l'arbre, Montpeloux, Chaleur Livradois-Forez, challenge mobilité, Fourm'idable pique-nique, Alfonse, Par-ci, Par-là, etc.)
- > **4 magazines** internes
- > **2 magazines Pep's**
- > **1 Uphéros** organisé à la maison de l'Artisanat de Saint-Bonnet-le-Bourg en partenariat avec *la Marque Auvergne*



FAITS MARQUANTS 2023

L'accueil des blogueurs

Cet été, la communauté de communes a accueilli **Florian Bompan, créateur de contenu auvergnat. Il a mis en lumière, sur les réseaux sociaux, 5 sites du territoire** : le rocher de la Volpie, la Jasserie des Chaumettes, la cascade du Creux de l'Oulette, les moulins de Longchaud et le Festival du Volcan du Montpeloux. **Nous avons aussi eu la chance d'accueillir Ghislaine** (magicorangeplasticbird.com), également créatrice de contenu, sur le festival du Volcan du Montpeloux.

Une présence sur les événements sportifs d'envergure

Le service communication d'Ambert Livradois Forez a été présent sur les deux événements sportifs d'envergure (comme c'est le cas sur les gros événements du territoire) : **la finale de la coupe de France des Rallyes et le championnat du monde de Trial**. Cela a permis à la collectivité d'être présente aux côtés des associations organisatrices, de promouvoir les services de la Communauté de communes et de faire rayonner les atouts du territoire auprès des visiteurs.

PERSPECTIVES 2024

Un support de communication « Que fait ma comcom ? »

Le service communication travaillera dans le courant de l'année 2024 sur un support à destination des habitants qui aura pour vocation de **communiquer sur les missions, les grands projets et les services de la Communauté de communes**. Celui-ci sera distribué dans toutes les boîtes aux lettres du territoire.

Un stand Ambert Livradois Forez sur les marchés du territoire

Avec l'objectif d'**être au plus proche des habitants du territoire et de mieux communiquer sur les services et missions portés par la Communauté de communes**, les différents services d'Ambert Livradois Forez seront sollicités pour aller sur les marchés avec leur élu référent. La période de présence sera de mai à octobre.

L'accueil en chiffres :

- 6 930 actes d'accueil physique et téléphonique
- 84.4 % d'accueil téléphonique contre 15.6 % en physique
- 34 % des demandes sont effectuées par des habitants du territoire
- 27.8 % des demandes sont effectuées par des agents de la collectivité

Le nouveau siège d'Ambert Livradois Forez permettra d'avoir un accueil optimisé, plus propice à l'accueil physique des usagers.



>>> PATRIMOINE BÂTI



CHIFFRES CLÉS >>>

- > 112 bâtiments pour 36 800 m² répartis sur 31 communes du territoire
- > 98,68 % : taux d'occupation du parc locatif

FAITS MARQUANTS 2023

Simplification des procédures des recrutements des maîtres d'œuvre

Le service a mis en place un **accord cadre de maîtrise d'œuvre pluriannuel avec 4 architectes locaux**. D'une durée de 3 ans, il simplifie la procédure pour permettre aux services d'Ambert Livradois Forez de lancer rapidement de petites opérations ou des études de faisabilité, sans avoir à passer par le service juridique.

Campagne d'audits et de Diagnostic de Performance Énergétique (DPE) sur le parc locatif

Pour respecter la réglementation en vigueur et améliorer la performance énergétique du parc locatif, ce dernier a été audité en intégralité. **11 logements ont fait l'objet d'un audit thermique et 57 logements d'un DPE**. L'objectif est, qu'à terme, les logements atteignent l'étiquette C a minima.

PERSPECTIVES 2024

Un audit du patrimoine intercommunal

La collectivité souhaite élaborer un **Schéma Directeur Immobilier et Énergétique (SDIE)** afin de se doter d'une véritable **stratégie de gestion patrimoniale**. L'objectif est de passer d'une logique d'accumulation à une logique d'efficacité. Le parc locatif ne sera pas concerné par ce projet, sa destination étant connue et ayant fait l'objet d'audits thermiques en 2023.

Début des travaux du nouveau siège d'Ambert Livradois Forez

L'année 2023 a été marquée par le lancement du projet avec le recrutement d'un maître d'œuvre à la suite d'un concours d'architecture. **Les travaux débuteront au printemps 2024.**



CHIFFRES CLÉS >>>

- > **16,7 M €** de dépenses réelles de fonctionnement au budget principal (hors charges exceptionnelles) et **3,3 M €** en investissements
- > **10 budgets annexes** rattachés au budget principal, et 1 rattaché au CIAS
- > **7 121 factures** reçues
- > **13 983 mandats** et titres de recettes (hors CIAS)

FAITS MARQUANTS 2023

Le transfert de la mission ordonnancement aux pôles

La mission d'ordonnancement comptable de la section de fonctionnement a été transférée progressivement, au fil de l'année, aux assistantes de pôles. **Elles peuvent désormais traiter la facture dans sa globalité**, de l'engagement à l'envoi du flux comptable au Service de Gestion Comptable (SGC-DGFIP).

La mise à jour de l'inventaire comptable

Pour préparer le passage à la nomenclature M57 au 1^{er} janvier 2024, **le travail de mise à jour de notre inventaire comptable avec l'état d'actif du SGC d'Ambert s'est poursuivi**. Aujourd'hui, trois budgets annexes sont concordants à 100 %, le budget principal à 91 % et le budget Ordures Ménagères à 83 %.

La commande publique, une réelle fonction support

La Communauté de communes Ambert Livradois Forez a publié **plus d'une vingtaine de marchés supérieurs à 40 000 € HT sur l'année 2023**. Les élus ont bénéficié de la préparation des services pour l'analyse des dossiers dans laquelle ils ont pu prendre une part très active, notamment par la réalisation de procédures restreintes comme le concours de maîtrise d'œuvre pour le nouveau siège de la collectivité ou la procédure négociée pour l'exploitation technique de la piscine à Ambert. **La collectivité a également mis en place de nouvelles techniques d'achats pour faciliter le travail des services**, en particulier grâce à la conclusion d'un accord-cadre donnant lieu à la passation de marchés subséquents pour les missions de maîtrise d'œuvre de petite envergure et les études de faisabilité.

PERSPECTIVES 2024

Finaliser le passage à la M57 et fiabiliser l'actif

Au 1^{er} janvier 2024, **9 budgets passent à la nomenclature M57 développée**. La transposition des immobilisations sera effectuée et le travail de fiabilisation de l'actif se poursuivra.

Améliorer le traitement informatique de la chaîne comptable

Un travail de réflexion sera mené sur le logiciel de gestion financière utilisé afin d'**améliorer les process internes comptables** (automatisation des circuits de validation des bons de commandes et des factures, saisie déconcentrée des budgets, ouverture d'accès aux responsables de service...).

Un fonctionnement interne davantage formalisé

Dans la continuité du Règlement budgétaire et financier adopté par le Conseil communautaire le 30 novembre 2023 et applicable au 1^{er} janvier 2024 dans le cadre du passage à la M57, **un vade-mecum viendra préciser les règles applicables pour la commande publique** pour apporter des informations utiles aux services en interne.

Le suivi des organismes associés à Ambert Livradois Forez

La réflexion menée en 2023 sur les relations avec les satellites de la Communauté de communes (c'est-à-dire sur les structures publiques ou privées contrôlées ou financées de façon significative par ALF) devrait se matérialiser par **des études pour cartographier les risques et les enjeux liés à ces partenariats**.



IV UNE COMMUNAUTÉ DE COMMUNES STRUCTURÉE

>>> MATÉRIELS / PARC AUTO



CHIFFRES CLÉS >>>

- > 42 véhicules légers thermiques
- > 17 véhicules légers électriques
- > 17 véhicules poids lourds
- > 17 bornes électriques

FAITS MARQUANTS 2023

Diagnostic du parc de véhicules

L'année 2023 a été l'occasion d'établir un diagnostic de l'état du parc de véhicules. En effet, une partie du parc a un âge avancé et rencontre des problèmes de corrosion de châssis liés au salage hivernal. **Un plan pluriannuel théorique de remplacement des véhicules a donc été établi.**

PERSPECTIVES 2024

Optimiser la gestion du parc de véhicules

Dans le cadre de la maîtrise des coûts, **l'utilisation des véhicules de service doit être optimale.** Pour atteindre cet objectif, une optimisation constante du fonctionnement interne est nécessaire.

>>> SYSTÈME D'INFORMATION GÉOGRAPHIQUE - SIG



CHIFFRES CLÉS >>>

- > 1 agent à temps plein

FAITS MARQUANTS 2023

Un changement d'organisation

Les différents besoins cartographiques ayant augmenté, **le poste de responsable SIG est passé à plein temps.** Depuis octobre, une nouvelle responsable reprend le service.

PERSPECTIVES 2024

Formations

L'objectif est de former les agents et les élus (Communes et Communauté de communes) afin qu'ils soient **autonomes sur le SIG** et puissent pleinement profiter des données mises à disposition.

La cartographie comme outil de travail

L'objectif est de promouvoir la cartographie comme **un élément de travail, de communication et d'échange.**

>>> RÈGLEMENT GÉNÉRAL SUR LA PROTECTION DES DONNÉES - RGPD



CHIFFRES CLÉS >>>

> 2 nouvelles communes adhérentes



FAITS MARQUANTS 2023

Réunions d'informations

Une synthèse des registres a été faite auprès des secrétaires de mairie et syndicats lors de réunions d'informations.

Suivi du service

Le service a dû gérer une première réclamation de la CNIL à l'encontre d'une commune après l'installation d'une caméra.

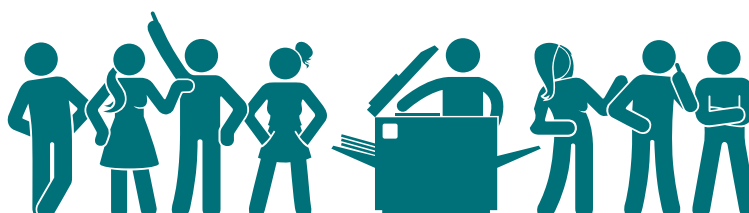
PERSPECTIVES 2024

Une veille juridique

Le service procède à une veille juridique régulière afin d'informer et sensibiliser les agents dans leurs pratiques quotidiennes en termes de protection des données personnelles.

Gérer les nouvelles demandes

L'agent en charge du RGPD répondra aux nouvelles demandes des services suite à la prise de certaines compétences par la Communauté de communes.



VI BUDGET, RATIOS ET PRINCIPAUX INVESTISSEMENTS



RÉPARTITION DU BUDGET 2023

36.66 M€
de budget total

29.87 M€
de fonctionnement

6.79 M€
d'investissement

11 BUDGETS

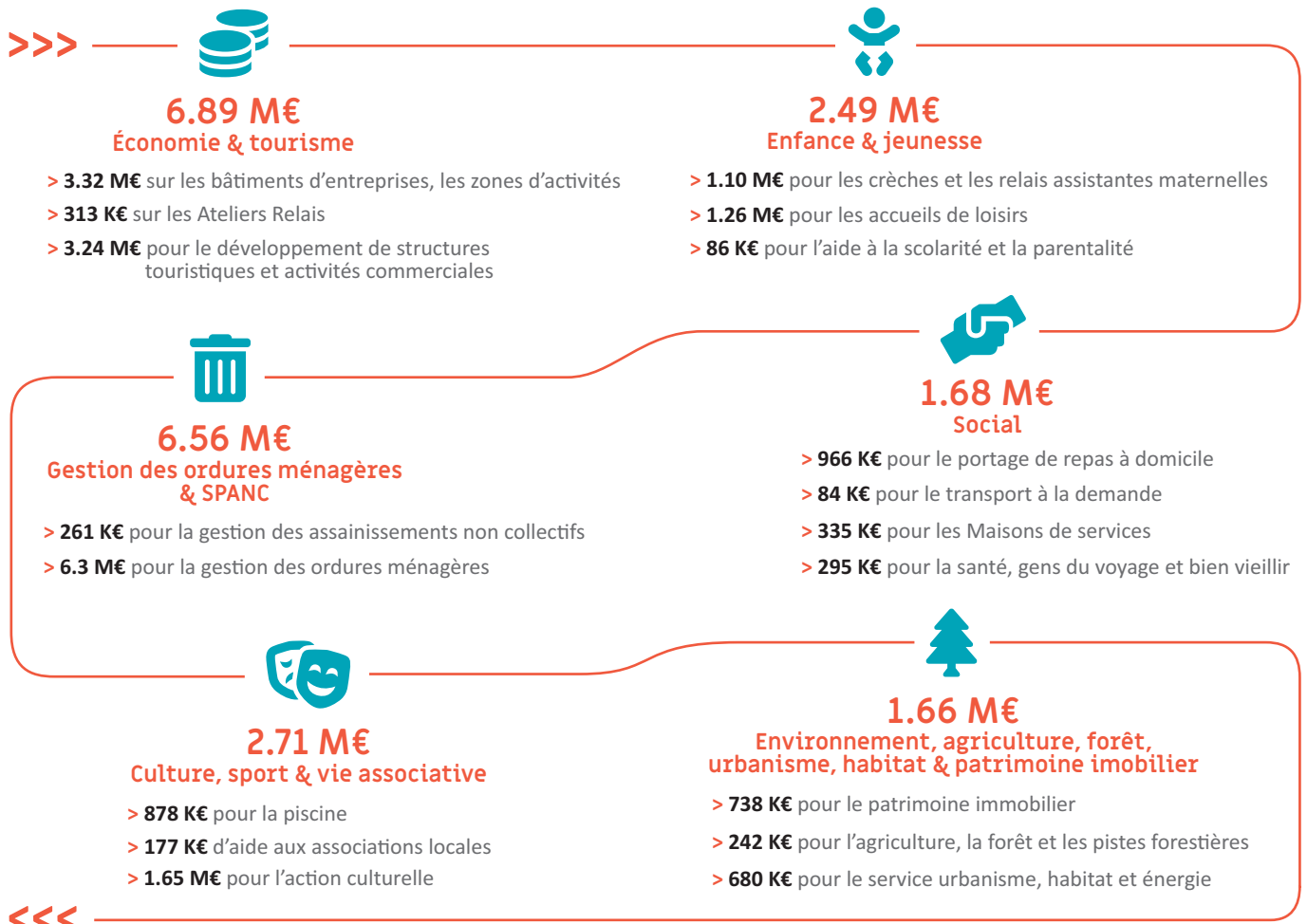
>>> BUDGET PRINCIPAL : **22.92 M€** (19.61 M€ fonctionnement + 3.31 investissement)

>>> BUDGETS ANNEXES : **13.74 M€** (10.26 M€ fonctionnement + 3.48 investissement)
10 budgets annexes : zones d'activités (3), gîtes d'entreprises, atelier relais, activités commerciales, lotissement, assainissement non collectif, ordures ménagères et abattoir

>>> 1 BUDGET AUTONOME : Centre Intercommunal d'Action Sociale / EHPAD : **1.22 M€**

LES GRANDS DOMAINES DU BUDGET

En dépenses cumulées (Fonctionnement et Investissement)



La loi prévoit de comparer les ratios de la Communauté de communes aux autres EPCI à fiscalité propre, en particulier ceux de sa strate (15 à 30 000 habitants). À cet égard, ALF se situe dans le haut de celle-ci avec près de 28 000 habitants. Globalement, les ratios d'ALF relatifs au fonctionnement sont plus élevés et ceux à l'investissement plus faibles, ce qui traduit bien la vocation d'une « intercommunalité de service ».

Pour 2023, le résultat comptable de l'exercice a été altéré par une opération de régularisation entre le budget principal et le budget annexe (sans toutefois fausser les résultats cumulés), c'est pourquoi, en plus de la donnée brute, certains ratios doivent être corrigés des effets de cette régularisation comptable. Ainsi, la part des dépenses de personnel est un peu au-dessus de la moyenne si l'on tient compte de l'indice corrigé. La marge d'autofinancement courant (qui correspond aux Dépenses réelles de fonctionnement + Remboursement annuel de la dette en capital / Recettes réelles de fonctionnement) reste également un peu supérieure à la moyenne si on considère l'indice corrigé (alors que sur le strict plan comptable, l'indice apparaît très dégradé), sachant que plus le ratio est faible, plus la capacité à financer l'investissement est élevée. Enfin, le ratio du taux d'endettement (Dette/Recettes réelles de fonctionnement, ce qui mesure la charge de la dette par rapport à la « richesse » de la collectivité) baisse de 7 points par rapport à l'an dernier en raison de la poursuite du désendettement (il est donc nettement meilleur que celui de la moyenne nationale pour les EPCI à fiscalité propre qui diminue pourtant lui aussi, mais de 2 points seulement).

EPCI à fiscalité propre ⁽³⁾

RATIO	ALF 2023 (CA)	ALF 2023 (CA corrigé*)	Moyenne strate 2022	Moyenne France 2022
Dépenses réelles de fonctionnement / population ⁽¹⁾	672 €	357 €	402 €	380 €
Produit des impositions directes / population	446 €		195 €	237 €
Recettes réelles de fonctionnement / population	704 €		426 €	499 €
Dépenses d'équipement brut / population	55 €		85 €	120 €
Encours de la dette / population	290 €		215 €	406 €
Dotations globales de fonctionnement / population	64 €		45 €	90 €
Dépenses de personnel / dépenses réelles de fonctionnement	38,4 %	40,9 %	39,9 %	39,6 %
MAC (Marge d'Autofinancement Courant) ⁽²⁾	99,6 %	88,4 %	88,2 %	88,8 %
Dépenses d'équipement brut / recettes réelles de fonctionnement	7,8 %		20 %	24,2 %
Encours de la dette / recettes réelles de fonctionnement	41,2 %		50,5 %	81,4 %

(1) Pour une population INSEE actualisée à 27 565 habitants.

(2) Dépenses réelles de fonctionnement + remboursement annuel de la dette en capital / recettes réelles de fonctionnement.

(3) Chiffres 2022, source DGCL.

* Données du compte administratif hors opération exceptionnelle d'un montant de 1 531 502,17 € effectuée pour corriger l'écart comptable avec les comptes de gestion du budget principal et du budget annexe ordures ménagères.

L'ÉTAT DE LA DETTE 2023

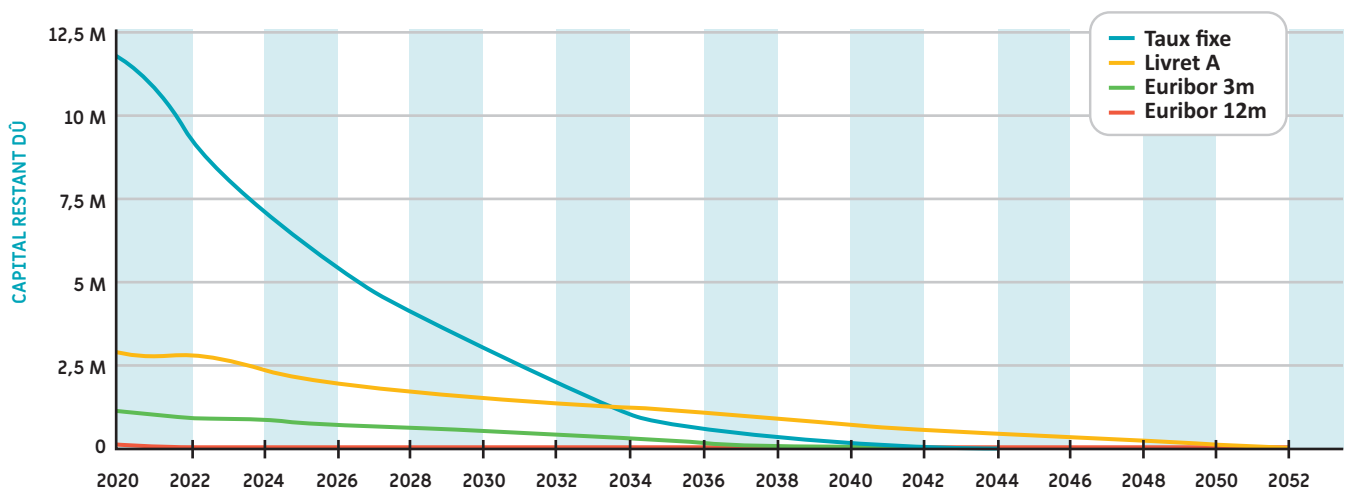


>>> **CAPITAL RESTANT DÛ au 31/12/2023 : 10.41 M€**
(dont **8 M€** sur le budget principal, soit **76,8 %** de la dette),
soit un désendettement de **1 245 536 €** par rapport au 31 décembre 2022.

>>> CAPACITÉ DE DÉSENDETTEMENT

La capacité de désendettement bondit comptablement à **8,9 ans** (c'est-à-dire proche du seuil de vigilance qui est de dix ans pour cet indicateur, jugé critique à partir de 12 ans), mais cela est faussé par la dépense exceptionnelle opérée pour le budget annexe des ordures ménagères. **Corrigée de ce chiffre, la capacité de désendettement est en réalité descendue à 3,3 ans** alors qu'elle était de **3,9** l'an dernier.

PROFIL D'EXTINCTION DE LA DETTE PAR INDEX



>>> STRUCTURE DE LA DETTE

L'intégralité de la dette se situe en **1A** selon la classification Gissler, c'est-à-dire qu'elle est constituée d'emprunts ne comportant pas de risques (avec 68 % de la dette du BP qui a été contractée à taux fixe, ce taux s'élevant à 72 % pour l'ensemble des budgets).



OPÉRATIONS	DÉPENSES
MICRO-CRÈCHE SAINT-ANTHÈME	218 431,47 €
VOIRIE FORESTIÈRE	148 569,56 €
MAISON DE SANTÉ D'AMBERT	130 412,78 €
SIÈGE CCI	117 202,00 €
PLUI / DOCUMENTS D'URBANISME	63 826,16 €
ENTRETIEN PISCINE	60 838,90 €
CERTIFICAT ÉCONOMIE D'ÉNERGIE	60 648,00 €
LOGICIELS COMMUNES	55 678,65 €
PLAN VÉLO	45 002,00 €
ACTIONS PLAN CLIMAT AIR ÉNERGIE TERRITORIAL	39 024,00 €
SCHÉMA DIRECTEUR PISTES CYCLABLES	36 160,00 €
ZI D'AMBERT	35 352,00 €
APPEL À PROJET SANTÉ	28 699,52 €
SUBVENTION HABITER MIEUX / PIG	26 990,00 €
AMÉNAGEMENT DE LA GARE DE L'UTOPIE	24 079,95 €

QUELQUES REPÈRES

- **Les taux d'imposition** restent inchangés depuis 2020 :
 - > Taxe sur le Foncier Bâti (TFB) : **2,14 %**
 - > Taxe sur le Foncier Non Bâti (TFNB) : **9,61 %**
 - > Cotisation Foncières des Entreprises (CFE) : **26,29 %**
 - > Taxe d'Enlèvement des Ordures Ménagères (TEOM) : **13 %**
- **Les produits de fiscalité du budget principal** représentent **12.28 M€** (62,4 % des recettes de fonctionnement)
- **Les produits des services et de gestion courante** représentent **2.1 M€** (10,9 % des recettes de fonctionnement)
- **Les dotations et subventions** représentent :
 - > **4.67 M€** en fonctionnement (23,7 % des recettes)
 - > **332 681 €** de subventions en investissement (dont État pour 69,8 %, Europe pour 5,9 %, Région pour 7 %, Département pour 6,5 % et CAF pour 10,8 %)

REDISTRIBUTION

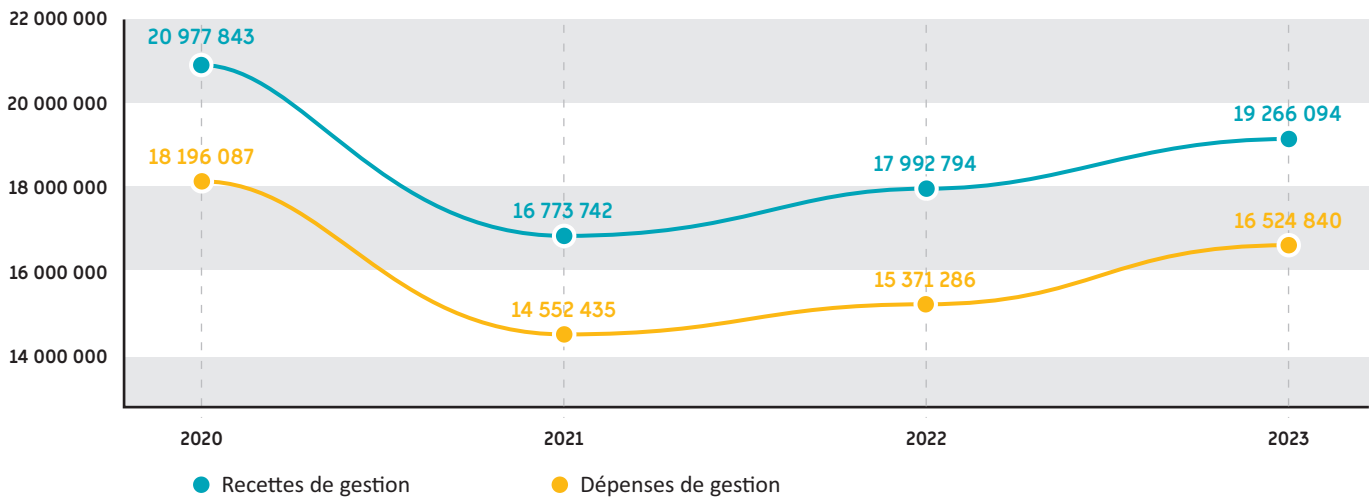
- **Ce qu'Ambert Livradois Forez reverse aux communes : 1.77 M€**
- **Ce qu'Ambert Livradois Forez reverse à l'État : 1.9 M€**
(Fonds National de Garantie Intercommunale des Ressources)



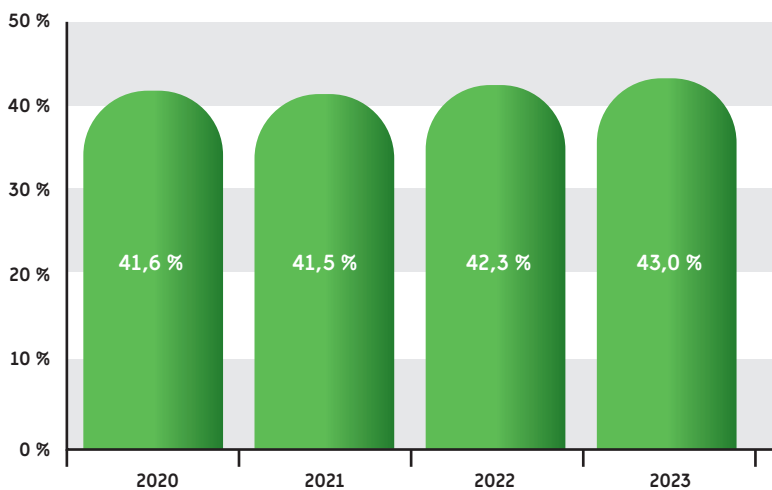
LES INDICATEURS FINANCIERS

>>> RECETTES ET DÉPENSES DE GESTION

	2020	2021	2022	2023	%/an
Recettes de gestion	20 977 842	16 773 741	17 992 793	19 266 093	- 2,80 %
Dépenses de gestion	18 196 086	14 552 435	15 371 285	16 524 839	- 3,16 %

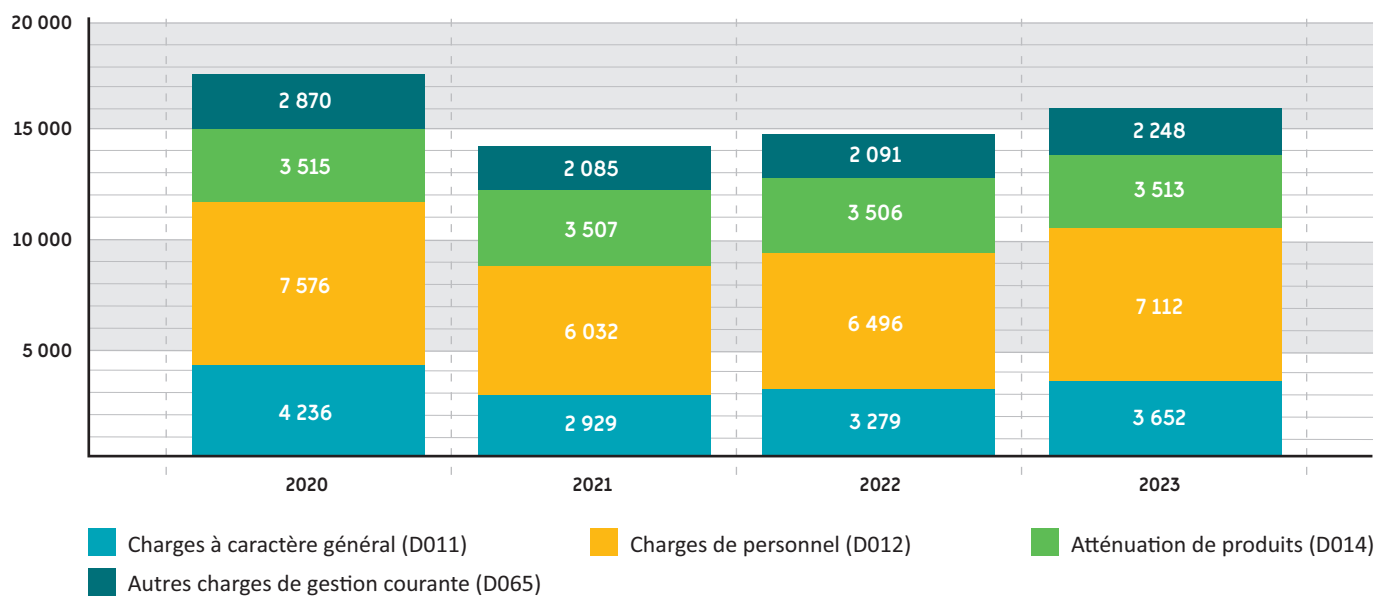


	2020	2021	2022	2023
Poids du personnel (en %)	41,6	41,5	42,3	43,0



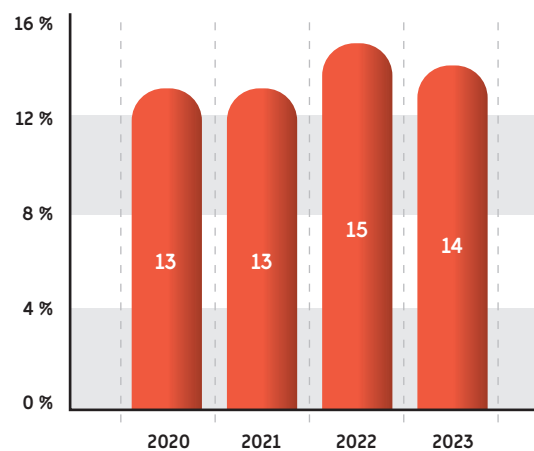
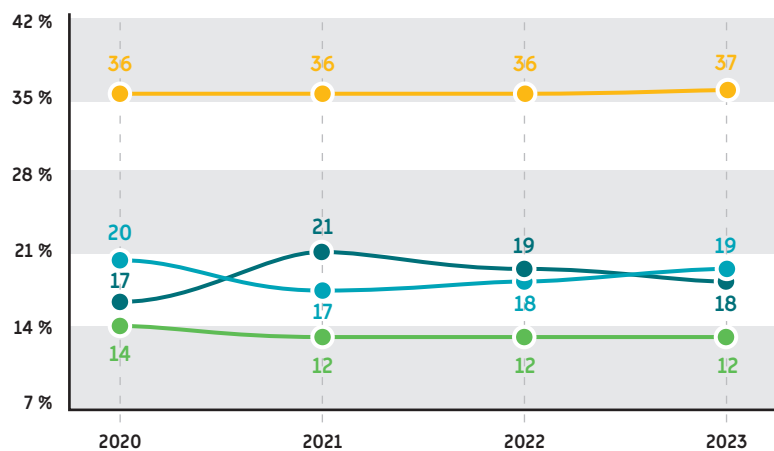
>>> DÉTAIL DÉPENSES DE GESTION EN K€

	2020	2021	2022	2023	%/an
Charges à caractère général (D011)	4 235 k€	2 928 k€	3 278 k€	3 652 k€	- 4,82 %
Charges de personnel (D012)	7 576 k€	6 032 k€	6 495 k€	7 111 k€	- 2,09 %
Atténuation de produits (D014)	3 514 k€	3 506 k€	3 506 k€	3 513 k€	- 0,01 %
Autres charges de gestion courante (D65)	2 869 k€	2 085 k€	2 090 k€	2 247 k€	- 7,82 %



>>> RATIOS DE STRUCTURE DES DÉPENSES

	2020	2021	2022	2023	%/an
Charges générales / Recettes de gestion	20 %	17 %	18 %	18 %	- 3,45 %
Charges personnel / Recettes de gestion	36 %	35 %	36 %	36 %	0,00 %
Charges de gestion courante / Recettes de gestion	13 %	12 %	11 %	11 %	- 5,42 %
Atténuation de produits / Recettes de gestion	16 %	20 %	19 %	18 %	4,00 %
Taux d'épargne de gestion	13 %	13 %	14 %	14 %	2,50 %



- Charges générales / Recettes de gestion
- Charges de gestion courante / Recettes de gestion

- Charges personnel / Recettes de gestion
- Atténuation de produits / Recettes de gestion

■ Taux d'épargne de gestion



www.ambertlivradoisforez.fr

15 avenue du 11 novembre • 63600 Ambert • Tél. 04 73 72 71 40 • accueil@ambertlivradoisforez.fr

Conception © Denis SAVEL Studio Graphique AMBERT • www.ds.studiographique.free.fr • denis.savel.sf@free.fr / Impression • Imprimerie CAVANAT
Crédits photos : Isabelle Delayre pour la Communauté de communes Ambert Livradois Forez, Prod03, Getty, Le Cliché Auvergnat, Denis Savel