

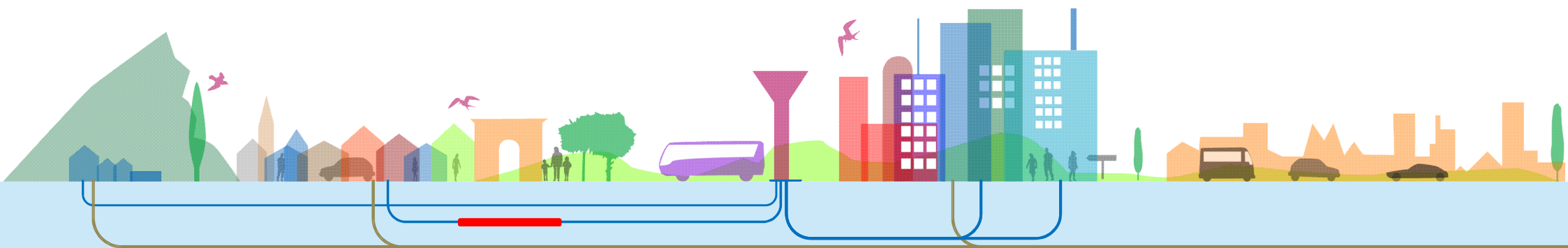
# altereo

éveilleurs d'intelligences environnementales®

Conseil, ingénierie, informatique et innovation depuis 30 ans

# stratorial

Conseil en gestion et finances locales



Communauté de communes d'Ambert Livradois Forez  
Réalisation d'un schéma de transfert des compétences eau potable et assainissement

Phase 1 : Point d'étape collecte des données

11/10/2022

# Sommaire



✓ Planning de la phase 1

✓ Entretiens avec les services



✓ Collecte des données

✓ Visites d'ouvrages



✓ Rendu cartographique / SIG

✓ Rendu fiches ouvrages



✓ Prochaines étapes

✓ Synthèse : avis des élus sur le transfert





# Entretiens avec les services



**58 entretiens présentiels** avec les services AEP et AC (communes et syndicat) : juillet à septembre 2022:

- 29 entretiens AEP & AC
- 22 entretiens AC
- 7 entretiens AEP

→ **Reste à réaliser :**

**Service Eau Potable** : 3 entretiens téléphoniques avec questionnaire adapté :

- SIAEP Rive Gauche de la Dore
- Syndicat Mixte de l'eau de la région d'Issoire
- SEAVR

**Service Assainissement Collectif** : 6 entretiens téléphoniques avec questionnaire adapté :

- Brousse
- Grandval
- Sainte-Catherine-du-Fraise
- Saint-Eloy-la-Glacière
- Saint-Sauveur-la-Sagne
- Valcivières



# Collecte des données

## ➤ Données disponibles

### 36 services eau potable interrogés :

Documents	moyenne
Territoire	72%
Compétence	59%
Mode de gestion	93%
Abonnés	63%
Tarifs	62%
Budget	50%
Moyens humains	80%
Moyens matériels	87%
Elements techniques	77%

### 51 services assainissement collectif interrogés :

Documents	moyenne
Territoire	76%
Compétence	87%
Mode de gestion	97%
Abonnés	70%
Tarifs	67%
Budget	43%
Moyens humains	88%
Moyens matériels	90%
Elements techniques	84%

- ✓ Peu de communes n'ont communiqué aucun document
- ✓ Certaines informations sont disponibles par les entretiens, mais à ce stade de l'étude les documents officiels sont demandés (délib., etc)
- ✓ Point DECI : données partielles. Le contrôle des installations n'est pas systématique.
- ✓ Point Eaux Pluviales : données partielles. Mauvaise connaissance du réseau EP (existence et implantation), difficulté de la tracer.



# Collecte des données

## ➤ Données disponibles

- ✓ Collectivités **accueillantes** et **coopératives** dans les échanges. Niveau de collecte de données correcte, mais encore des efforts à faire pour certains services.
  - ✓ Données **déclaratives**
    - Certaines données sont inexistantes (ex : RPQS, Règlement de service, Plan d'investissement des travaux des années à venir, inventaire technique, etc.)
    - Certaines données sont partiellement exploitables, car en partie renseignées (ex : RPQS) ou en format inadéquat (ex : export Rôle des Eaux)
    - Certaines données sont estimées (ex : temps du travail administratif et technique, réseau eaux pluviales)
    - Certaines données existent, mais les services n'ont pas les documents (ex : conventions achat/vente, conventions de servitudes)
- **Point de vigilance** : peu d'indicateurs techniques des services AEP et surtout AC



# Collecte des données

## ➤ Données à collecter (octobre 2022)

- ✓ Relancer les **communes & syndicats** : documents manquants et compléments d'information
- ✓ **Agence de l'eau** données volumes AEP et AC :
  - volumes déclarés pour la redevance prélèvement,
  - volumes déclarés pour la redevance pollution,
  - volumes déclarés pour la redevance modernisation des réseaux
  - Montant des primes d'épuration et montant des primes perdues
- ✓ **CCALF – service SPANC** : installations et contrôle
- ✓ **SDIS** : à croiser à le SIG du CCALF et les données communiqués par les services
- ✓ Analyse du **SDAGE 2022-2027**
- ✓ Indicateurs techniques **SISPEA** : tous les services ne réalisent pas un RPQS et/ou ne renseignent pas les indicateurs
- ✓ **SATEA** : pour les rapports annuels non communiqués



# Visites d'ouvrages, situation au 11/10/2022



Etat d'avancement visites 10/10/2022	Visites sur site	A visiter	Avancement visites	Validation des fiches ouvrages existantes	Fiches ouvrages existantes à valider	Avancement validation des fiches existantes	Total	Avancement global
Ressources	143	14	91%	58	129	31%	344	58%
Réservoirs	87	5	95%	20	84	19%	196	55%
Pompage	6	?	~80%	x	x	x	6	~80%
Stations de traitement	6	0	100%	x	x	x	6	100%
STEU	68	10	87%	x	x	x	78	87%
<b>Total</b>	<b>310</b>	<b>29</b>	<b>91%</b>	<b>78</b>	<b>213</b>	<b>27%</b>	<b>630</b>	<b>62%</b>

- ✓ Majorité des visites sur site effectuées
- ✓ Des visites restantes programmées sur octobre/novembre
- ✓ Validation des fiches existantes avec les collectivités disposant d'études diagnostiques est en cours
- ✓ 630 fiches ouvrages en cours de réalisation





# Visites d'ouvrages, situation au 11/10/2022



Etat d'avancement visites 10/10/2022	Visites sur site	A visiter	Avancement visites	Validation des fiches ouvrages existantes	Fiches ouvrages existantes à valider	Avancement validation des fiches existantes	Total	Avancement global
Ressources	143	14	91%	58	129	31%	344	58%
Réservoirs	87	5	95%	20	84	19%	196	55%
Pompage	6	?	~80%	x	x	x	6	~80%
Stations de traitement	6	0	100%	x	x	x	6	100%
STEU	68	10	87%	x	x	x	78	87%
<b>Total</b>	<b>310</b>	<b>29</b>	<b>91%</b>	<b>78</b>	<b>213</b>	<b>27%</b>	<b>630</b>	<b>62%</b>

## ➤ Estimation du patrimoine de la CCALF :

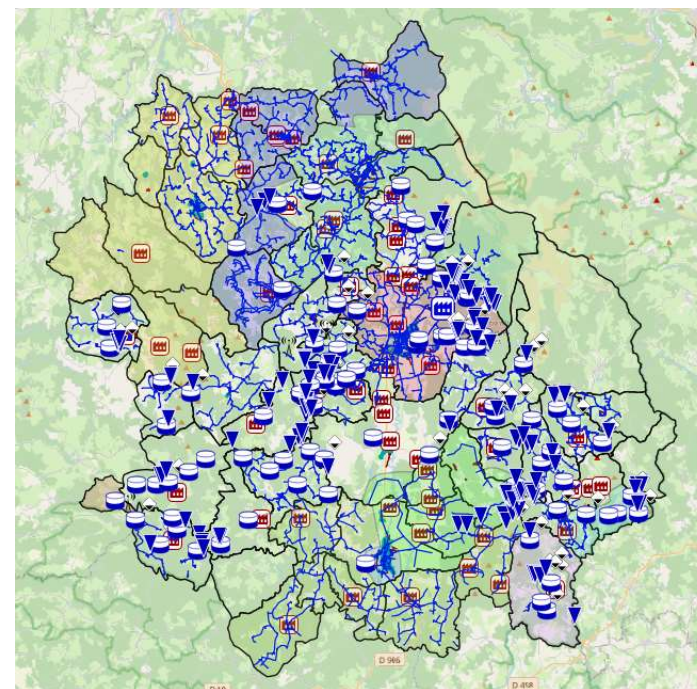
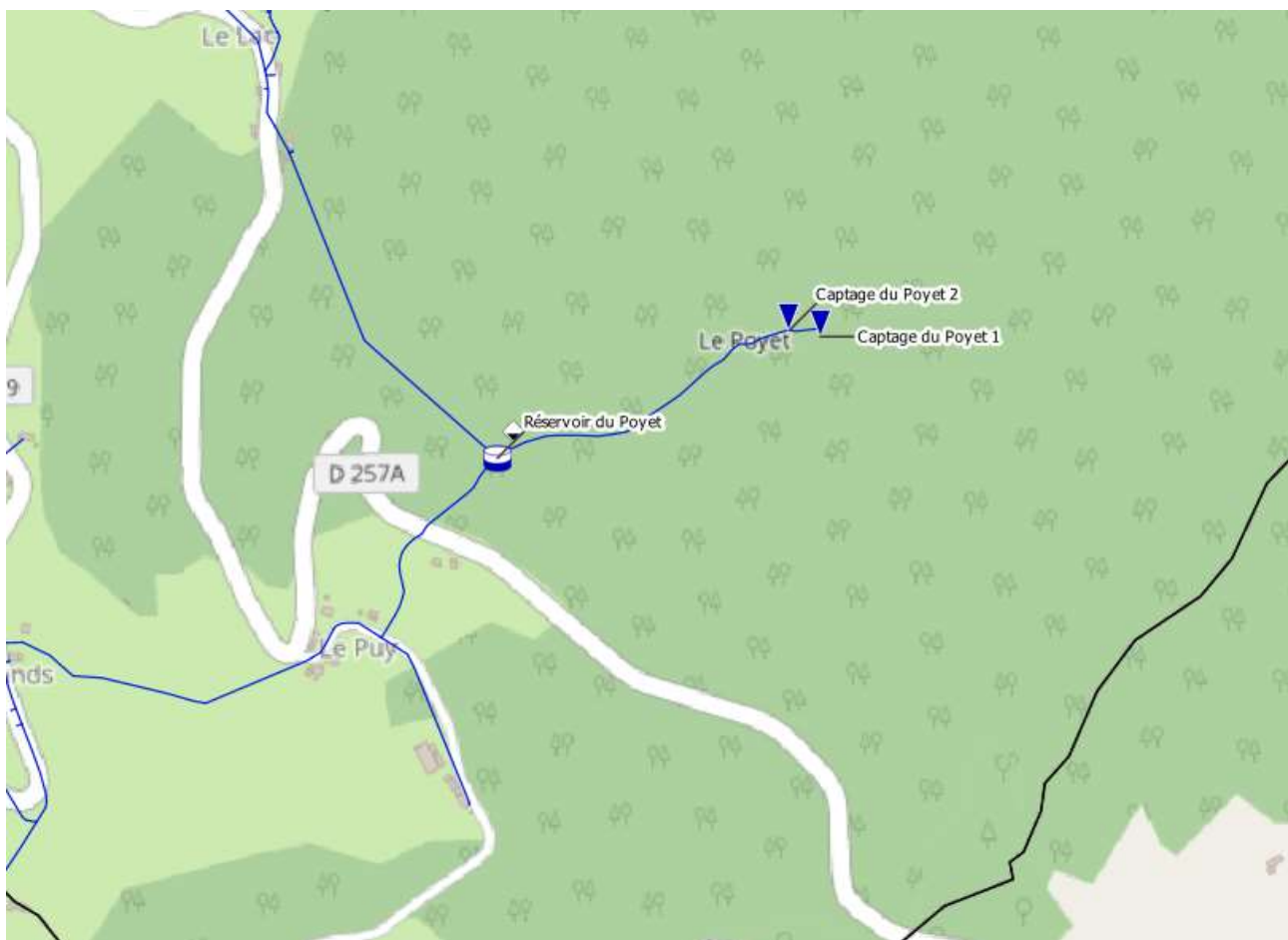
- ✓ CCTP : données partielles et/ou incomplètes
- ✓ Mémoire technique : proposition de 450 sites (*pour 39 jours de visites et 26 jours de fiches*)
- ✓ Suite aux visites d'ouvrages :
  - 339 ouvrages visités &
  - 291 ouvrages disposant d'une fiche ouvrage de SDAEP : entretiens réalisés avec les services pour consolider les informations disponibles et les mettre à jour
    - soit, 630 ouvrages AEP et AC identifiés (*pour 34 jours de visites : 25 jours + 9 jours*)

→ **Point de vigilance** : Le mémoire technique prévoyait une cadence de 17 fiches/jour, soit 37 jours pour 630 ouvrages (*hors 31 jours restants*)



## Rendu cartographique / SIG

- Description des ouvrages et principales caractéristiques
- Réseaux EP retracés grossièrement d'après plans issus des collectivités





# Rendu fiches ouvrages

RSVR\_STRM\_02  
09/08/2022

## RESERVOIR DU BOURG

### Identification et localisation

<p>Nom usuel de l'ouvrage Commune d'implantation Adresse</p>	<p>Reservoir du Bourg Saint-Romain Route forestière</p>

### Caractéristiques principales

TYPE	Semi-enterré	ANNEE DE MISE EN SERVICE	1970
VOLUME	100 m <sup>3</sup>	DEFENSE INCENDIE	OUI
DESSCRIPTIF	Alimenté par les captages du bourg et distribue le bourg de Saint-Romain.		
ÉQUIPEMENTS HYDRAULIQUES	Groupe de pompage	NON	
	Compteur	OUI – Bypass et distribution	
	Chloration	OUI – Désinfection manuelle peu fréquente	
	Ballon anti-bélier	NON	
EQUIPEMENT ELECTRIQUES	Armoire de Commande	NON	
	Télégestion	NON	
	Eclairage Artificiel	NON	
	Raccordement EDF	NON	

### Synthèse de l'évaluation

Appréciation du site	Moyen
Appréciation du Génie-Civil	Bon
Appréciation des Moyens d'Accès	Moyen
Appréciation de l'Hydraulique	Bon
Appréciation risque Malveillance	Mauvais

- Fourniture de l'ensemble des fiches des ouvrages visités + reprise des fiches existantes au nouveau format
- Fourniture d'un fichier de synthèse sous excel récapitulatif



# Prochaines étapes

## ➤ Prochaines étapes

- ✓ Mise à jour des données collectées sur la plateforme Altereo
  - ✓ Echange avec les collectivités pour les données manquantes
  - ✓ Mise à jour du tableau de suivi de collecte des données
  - ✓ Envoi aux services **la fiche AEP et AC** pour **validation** : envoi sem 07/11 & retour sem. 21/11
  - ✓ Réalisation des **fiches ouvrages**
  - ✓ Mise à jour du **SIG**
- **Rendu final de la phase 1** début décembre 2022 & **réunion de restitution** le **13/12/2022**
- ✓ Fiches AEP et AC par service
  - ✓ Fiches ouvrages
  - ✓ SIG
  - ✓ Restitution des données collectées (plateforme Altereo)



## 4. Synthèse : Avis des élus sur le transfert

- ✓ Globalement **avis** défavorable au transfert
  - Crainte que la CC n'est pas structurée pour porter les 2 services
  - Mauvais ressenti/vécu du transfert d'autres compétences déjà réalisé
  - Plus de crainte pour le service AEP que AC
  
- ✓ Des **attentes** globalement unanimes de la part des collectivités :
  - **Tarification** : Volonté de ne pas perdre la maîtrise des tarifs et crainte d'une augmentation des tarifs
  - **Gestion du service** :
    - Crainte de perdre la **proximité** et la **réactivité** du service. La surveillance renforcée (sources et réservoirs) de l'été 2022 inquiète les élus sur la réactivité du futur service.
    - Crainte que la **continuité du service** ne sera pas assurée. Même si le service d'astreinte n'existe pas, l'intervention est immédiate. Quelle réactivité sur l'exploitation courante (casses, fuites, etc) ?
    - Crainte de **perte du niveau de service** actuel
  - **Gouvernance** : « Pas envie que les bons élèves paient pour les mauvais »
  - **Ressources** : Crainte de « perdre » leurs ressources et être dépendants d'autres territoires



## 4. Synthèse : Avis des élus sur le transfert

- ✓ Des **interrogations et questionnement** pertinents émis par les services :
  - **Gouvernance** :
    - Questionnement sur le déroulement effectif du transfert et les modalités concrètes
    - Sur la possibilité de transférer la compétence à un syndicat avant le transfert
    - Quel est le devenir des syndicats ? Quel sera leur rôle ?
  - **Gestion du service** : Comment le service sera organisé? Comment les interventions vont avoir lieu ?
  - **Modes de gestion** : Sur la possibilité de gérer les services en régie après le transfert
  
- ✓ **Démarche de certains services**
  - Volonté de faire les études et travaux nécessaires pour « transférer un service « propre » au niveau de la CC « pour que leurs abonnés soient moins pénalisés après le transfert ».
  - Volonté de se rapprocher des syndicats existants pour transférer la compétence AEP